

取扱注意

JIP データベースデータ収集・入力 に関する資料 (労働編)

第 4 版

2011 年 10 月

独立行政法人 経済産業研究所

労働使用統計一覧

No.	統計資料名	詳細資料名	作成元・出所	入手方法	作成周期	公表時期
1	賃金センサス (賃金構造基本統計調査)	賃金構造基本統計調査	厚生労働省大臣官房統計情報部賃 金福祉統計課	WEB	e-Stat 政府統計の総合窓口	毎年 調査対象年の翌 年の8月頃
2	工業統計表	工業統計調査 確報 産業編	経済産業省経済産業政策局調査統 計部構造統計課	WEB	経済産業省ホームページ	毎年 調査対象年の 翌々年の4月頃
3	労働力調査	労働力調査 長期時系列データ 労働力調査 基本集計	総務省統計局統計調査部国勢統計 課労働力人口統計室	WEB	総務省統計局ホームページ	毎年 調査対象年の翌 年の3月頃
4	農林水産省統計表	農林水産省統計表	農林水産省大臣官房統計部	出版物	農林水産省大臣官房統計部	毎年 調査対象年の翌 年の5月頃
5	農業経営統計調査	農業経営統計調査 個別経営の営農類型別経営統計(水田作経 営) 農業経営統計調査 個別経営の営農類型別経営統計(野菜作・果 樹作・花き作経営) 農業経営統計調査 個別経営の営農類型別経営統計(畑作経営) 農業経営統計調査 個別経営の営農類型別経営統計(酪農・肉用 牛・養豚・採卵養鶏・ブロイラー養鶏経営)	農林水産省大臣官房統計部経営・ 構造統計課	WEB	農林水産省ホームページ	毎年 調査対象年の翌 年の12月頃
6	産業連関表 雇用表(※1)	産業連関表(確報) 雇用表(生産活動部門別従業者内訳表)	収 集 対 象 外	WEB	総務省統計局ホームページ	5年毎 調査対象年の3 ~4年後
7	農業構造動態調査報告書	農業構造動態調査結果概要	農林水産省大臣官房統計部経営・ 構造統計課	WEB	農林水産省ホームページ	毎年 調査対象年の翌 年の8月頃
8	医療施設調査病院報告	病院報告	厚生労働省大臣官房統計情報部人 口動態・保健統計課	WEB	厚生労働省ホームページ	毎年 調査対象年の翌 年の9月頃

労働使用統計一覧

No.	統計資料名	詳細資料名	作成元・出所	入手方法	作成周期	公表時期
9	国民経済計算年報	度国民経済計算（平成12年基準・93SNA）5. 付表（3）経済活動別の就業者数・雇用量、労働時間数	内閣府経済社会総合研究所	WEB	内閣府ホームページ	毎年 調査対象年の翌々年の12月頃
10	毎月勤労統計調査年報	毎月勤労統計調査 全国調査 年報	厚生労働省大臣官房統計情報部	WEB	厚生労働省ホームページ	毎年 調査対象年の翌年の2月頃
11	国勢調査(※2)	昭和45年国勢調査～平成17年国勢調査	総務省統計局統計調査課 国勢統計課 収集対象外	WEB／出版物	WEB:e-Stat 政府統計の総合窓口 出版物：日本統計協会他	5年毎 調査対象年の3～4年後
12	賃金センサス（賃金構造基本統計調査）(※2)	昭和45年賃金構造基本統計調査 ～平成19年賃金構造基本統計調査	厚生労働省大臣官房統計情報部賃金福祉統計課 収集対象外	WEB／出版物	WEB:e-Stat 政府統計の総合窓口 出版物：労働法令協会他	毎年 調査対象年の翌年の8月頃
13	産業連関表 雇用マトリックス(※2)	産業連関表 雇用マトリックス(生産活動部門別職業別雇用量表)	総務省統計局 収集対象外	WEB／出版物	WEB:総務省統計局ホームページ 出版物：総務省統計局	5年毎 調査対象年の3～4年後
14	地方公務員給与実態調査	地方公務員給与実態調査	総務省自治行政局	WEB	総務省ホームページ	毎年 調査対象年の翌年
15	国家公務員給与実態調査	国家公務員給与実態調査	人事院	WEB	人事院ホームページ	毎年 調査対象年の9月頃
16	就労条件総合調査	就労条件総合調査	厚生労働省統計情報部	WEB	厚生労働省ホームページ	毎年 調査対象年の10月頃

労働使用統計一覧

No.	統計資料名	詳細資料名	作成元・出所	入手方法	作成周期	公表時期
-----	-------	-------	--------	------	------	------

※1 No.6は5年毎の作成のため、平成23年度作業では収集の必要なし。

※2 No.11～13は過去データの収集のため、初年度(平成21年度)のみ収集作業を行うこと。2年目以降は収集の必要なし。

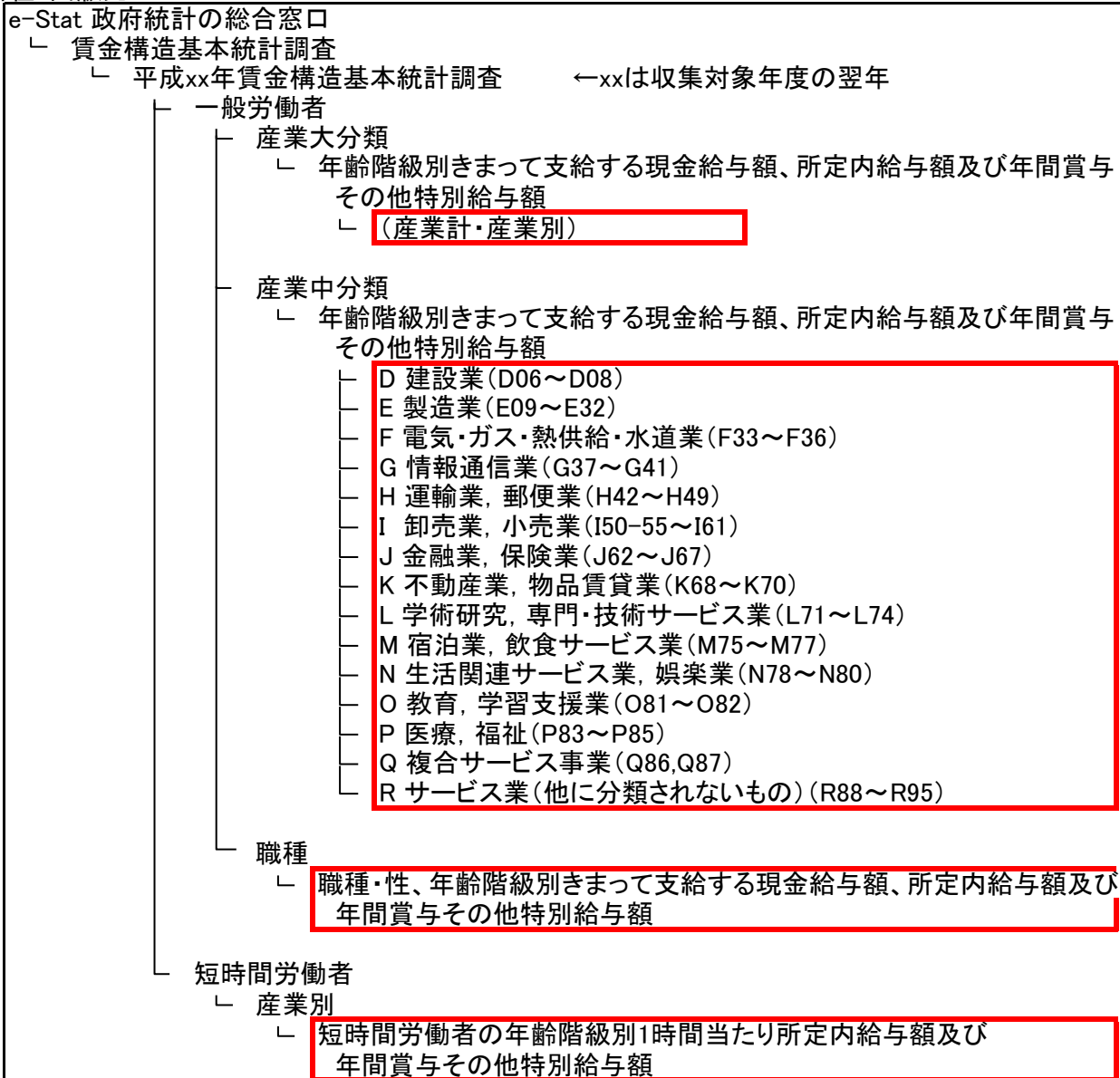
1. 統計資料名

No.1 賃金センサス(賃金構造基本統計)

2. 収集方法

WEBからのダウンロード

3. 所在・出版元



※上記の□で囲まれた18ファイルを収集すること。

※収集対象年の翌年のデータを収集すること

※「e-Stat政府統計の総合窓口」の検索機能を使用することで該当する統計資料を表示することが可能。

4. 使用項目 (計 3 項目)

①	<p>一般労働者 産業大分類:「第1表 年齢階級別きまって支給する現金給与額、所定内給与額及び年間賞与その他特別給与額」の男女計、男・学歴計、女・学歴計及び男女、学歴、年齢階級別の「企業規模計」の「所定内実労働時間数」、「超過実労働時間数」、「決まって支給する現金給与額」、「年間賞与その他特別給与額」、「労働者数」</p> <p>一般労働者 産業中分類:「第1表 年齢階級別きまって支給する現金給与額、所定内給与額及び年間賞与その他特別給与額」の男女計、男・学歴計、女・学歴計及び男女、学歴、年齢階級別の「企業規模計」の「所定内実労働時間数」、「超過実労働時間数」、「決まって支給する現金給与額」、「年間賞与その他特別給与額」、「労働者数」</p>
②	<p>職種:「職種・性、年齢階級別きまって支給する現金給与額、所定内給与額及び年間賞与その他特別給与額」表の男女、職種、年齢階級別の「企業規模計」の「所定内実労働時間数」、「超過実労働時間数」、「決まって支給する現金給与額」、「年間賞与その他特別給与額」、「労働者数」</p>
①	<p>短時間労働者:「産業別 第1表 短時間労働者の年齢階級別1時間当たり所定内給与額及び年間賞与その他特別給与額」の男女計、及び男女、年齢階級別の「企業規模計」の「所定内実労働時間数」、「超過実労働時間数」、「決まって支給する現金給与額」、「年間賞与その他特別給与額」、「労働者数」</p>

	G	H	I	J	K	L	M	N	O	P	Q	R	S	T	U	V
3																
4				第1表 年齢階級別きまって支給する現金給与額、所定内給与額及び年間賞与その他特別給与額												
5																
6			表頭分割	01												
7			民公区分	民営事業所												
8			産業	T1産業計												
9																
10				企業規模計（10人以上）										1,000人		
11			区 分	年齢	勤続年数	所定内実労働時間数	超過実労働時間数	きまって支給する現金給与額	所定内給与	年間賞与その他特別給与額	労働者数	年齢	勤続年数	所定内実労働時間数	超過実労働時間数	きまって支給する現金給与額
12				歳	年	時間	時間	千円	千円	千円	十人	歳	年	時間	時間	千円
13																
14			男 女 計 学 歴 計	41.1	11.4	165	11	318.1	294.9	888.5	2 042 052	40.3	13.9	158	13	375.5
15			～19歳	19.1	1.0	166	9	179.5	165.9	138.8	20 755	19.1	1.0	160	11	191.7
16			20～24歳	23.0	2.1	165	11	214.2	195.0	355.3	172 515	23.1	2.0	159	13	229.7
17			25～29歳	27.5	4.2	165	14	254.3	228.2	601.8	259 611	27.5	4.3	159	17	280.9
18			30～34歳	32.5	7.1	165	14	293.2	263.9	765.6	277 060	32.6	7.9	159	17	330.7
19			35～39歳	37.4	10.4	164	13	329.6	299.9	941.5	289 181	37.5	12.4	158	16	378.4
20			40～44歳	42.4	13.1	164	11	363.5	337.0	1137.4	247 836	42.4	16.4	158	13	437.4
21			45～49歳	47.4	15.8	165	9	381.3	359.0	1232.4	223 754	47.4	20.2	158	10	466.7
22			50～54歳	52.5	18.4	165	9	382.4	362.1	1225.3	202 295	52.4	24.0	158	10	477.3
23			55～59歳	57.6	20.1	164	9	361.3	342.4	1083.8	208 098	57.6	26.8	158	10	442.6
24			60～64歳	61.9	15.9	165	8	278.8	266.4	612.2	107 664	61.8	18.8	158	9	315.5
25			65～69歳	67.0	14.1	167	6	247.9	238.9	386.6	25 851	66.8	13.5	160	5	307.4
26			70歳～	73.5	18.9	165	4	275.6	269.6	355.6	7 432	72.8	17.7	153	6	344.0
27			中 学 卒	51.2	15.0	168	13	282.3	239.2	462.4	103 728	50.4	19.8	159	16	315.5
28			～19歳	18.4	1.6	168	7	165.5	156.4	73.9	1 032	18.7	1.8	159	6	168.7
29			20～24歳	22.8	2.3	167	16	201.4	180.1	135.0	3 937	22.9	2.4	156	9	213.7
30			25～29歳	27.5	4.0	169	15	230.0	205.9	258.8	4 811	27.3	3.6	161	20	255.7
31			30～34歳	32.6	6.4	171	16	253.7	225.8	310.3	5 873	32.6	6.2	160	21	277.1
32			35～39歳	37.4	8.6	171	18	283.7	251.9	414.4	8 004	37.5	10.3	163	26	317.1
33			40～44歳	42.6	10.9	170	19	290.6	256.7	509.0	6 465	42.6	13.5	158	18	319.2
34			45～49歳	47.5	13.1	170	15	295.8	267.2	515.5	6 912	47.6	17.0	158	22	348.7
35			50～54歳	52.8	18.4	168	13	292.3	266.1	628.7	11 667	52.9	26.1	160	16	365.2
36			55～59歳	57.8	20.7	166	12	295.3	269.9	684.3	26 419	57.7	30.2	157	14	374.0
37			60～64歳	62.1	17.3	167	10	226.4	211.3	359.3	19 453	62.0	17.1	160	12	229.5
38			65～69歳	67.0	16.3	169	7	204.4	195.4	202.7	7 035	66.7	14.7	165	8	199.7
39			70歳～	73.3	21.4	165	7	188.4	178.9	139.1	2 121	73.3	20.8	157	15	195.8
40			高 校 卒	42.8	12.2	166	12	283.7	259.8	688.4	942 552	42.2	16.0	158	14	332.6
41			～19歳	19.1	0.9	166	9	180.2	166.3	142.2	19 723	19.1	1.0	160	12	192.2
42			20～24歳	22.6	2.9	166	12	203.2	183.3	386.9	67 119	22.5	3.0	159	14	218.2
43			25～29歳	27.6	5.1	167	14	234.1	210.1	468.3	86 377	27.6	5.7	159	16	255.2
44			30～34歳	32.6	7.8	167	15	266.5	238.2	590.2	105 433	32.6	9.3	158	18	297.4
45			35～39歳	37.5	10.8	166	14	292.4	262.9	718.2	127 857	37.4	13.8	158	17	330.0
46			40～44歳	42.5	12.7	166	13	306.0	278.4	775.1	119 553	42.5	16.9	158	15	360.2
47			45～49歳	47.5	15.3	166	12	321.2	295.3	859.9	111 817	47.4	20.9	158	14	389.0
48			50～54歳	52.5	17.6	166	10	286.4	303.1	889.2	105 222	52.6	25.0	157	12	408.8

※上記例は収集対象の表の一部である。全産業のデータを収集すること。

	GH	I	J	K	L	M	N	O	P	Q	R	S	T	U	V
3															
4			第1表 年齢階級別きまって支給する現金給与額、所定内給与額及び年間賞与その他特別給与額												
5															
6		表頭分割	01												
7		民公区分	民営事業所												
8		産業	D06 総合工事業												
9															
10			企業規模計（10人以上）											1,000人	
11		区 分	年齢	勤続年数	所定内実労働時間数	超過実労働時間数	きまって支給する現金給与額	所定内給①	年間賞与その他特別給与額	労働者数	年齢	勤続年数	所定内実労働時間数	超過実労働時間数	きまって支給する現金給与額
12															
13			歳	年	時間	時間	千円	千円	千円	千人	歳	年	時間	時間	千円
14		男 女 計 学 歴 計	44.8	12.5	171	10	340.1	320.6	582.5	69 688	45.0	14.3	157	13	445.1
15		～19歳	18.8	0.8	180	8	172.2	160.1	62.2	384	18.8	0.8	160	11	187.2
16		20～24歳	23.3	2.1	174	15	238.0	212.8	270.3	3 290	23.4	1.5	160	26	269.8
17		25～29歳	27.5	4.8	173	16	266.6	239.2	427.3	6 195	27.1	4.0	162	27	304.3
18		30～34歳	32.6	8.1	174	14	300.3	273.1	519.9	8 050	32.6	7.5	160	23	360.6
19		35～39歳	37.4	10.2	170	14	344.6	316.8	676.1	9 789	37.4	11.4	157	21	424.8
20		40～44歳	42.5	12.9	171	11	371.1	349.5	735.5	7 689	42.4	16.0	159	14	511.8
21		45～49歳	47.6	14.7	172	9	389.3	372.1	747.5	8 165	47.4	17.9	155	10	547.6
22		50～54歳	52.5	17.1	171	7	392.7	379.0	714.7	8 617	52.4	21.0	154	6	568.8
23		55～59歳	57.5	18.2	169	6	393.5	380.6	617.6	9 947	57.5	21.9	154	6	547.0
24		60～64歳	62.0	15.3	170	5	292.3	283.0	337.1	5 290	62.1	17.0	161	1	304.2
25		65～69歳	66.8	14.6	170	5	239.9	232.0	174.9	1 753	66.6	9.9	161	0	216.1
26		70歳～	73.4	24.7	165	0	227.7	227.3	172.0	537	70.5	11.5	151	0	482.5
27		中 学 卒	52.9	14.1	169	9	267.1	250.1	171.1	6 941	59.3	8.8	161	3	224.9
28		～19歳	16.8	0.8	181	0	95.1	94.9	21.3	31	-	-	-	-	-
29		20～24歳	23.4	2.2	167	11	216.6	200.7	51.0	128	24.5	3.5	147	26	225.0
30		25～29歳	27.3	5.8	165	8	246.8	227.0	195.8	270	29.5	5.5	156	24	224.2
31		30～34歳	32.4	6.9	171	11	265.5	245.9	185.3	384	34.5	9.5	170	0	140.9
32		35～39歳	37.7	6.8	168	18	282.2	252.0	272.2	425	37.4	5.2	144	11	277.6
33		40～44歳	42.7	7.9	172	14	279.7	255.9	163.1	318	41.4	2.5	145	14	353.9
34		45～49歳	47.8	12.7	170	15	292.2	263.3	153.6	633	49.5	8.5	181	0	151.4
35		50～54歳	52.6	14.1	173	11	299.0	276.8	145.0	850	52.8	36.3	157	31	401.7
36		55～59歳	57.4	18.2	171	8	286.3	271.0	215.3	1 713	55.9	7.5	153	3	242.9
37		60～64歳	62.0	14.9	167	5	247.1	238.4	144.2	1 452	62.1	8.2	164	1	186.1
38		65～69歳	66.8	16.0	168	9	239.9	227.2	157.4	496	65.7	10.6	166	2	264.6
39		70歳～	73.4	31.1	161	0	157.9	157.6	48.3	239	-	-	-	-	-
40		高 校 卒	45.8	12.5	174	9	311.7	293.8	416.7	31 138	50.7	14.7	158	11	385.4
41		～19歳	19.0	0.8	180	8	179.0	165.8	65.8	353	18.8	0.8	160	11	187.2
42		20～24歳	22.9	3.3	175	14	222.7	200.9	267.2	951	22.0	3.2	161	29	222.8
43		25～29歳	27.6	5.7	176	11	251.7	229.9	249.8	2 361	27.6	5.7	167	20	251.8
44		30～34歳	32.6	8.6	176	11	283.9	261.3	373.4	3 333	32.9	6.2	157	17	312.2
45		35～39歳	37.4	9.6	174	12	308.8	285.1	409.4	3 921	37.6	11.2	158	28	402.3
46		40～44歳	42.6	11.9	176	10	315.5	294.6	383.9	3 677	42.4	11.3	161	10	377.4
47		45～49歳	47.5	13.4	175	9	339.9	321.8	492.0	3 687	47.4	15.5	158	16	472.4
48		50～54歳	52.7	16.9	173	7	349.7	336.0	542.3	4 122	53.5	20.9	157	8	488.1

※上記例は収集対象の表の一部である。全産業のデータを収集すること。

	G	H	I	J	K	L	M	N	O	P	Q	R	S	T	U	V	W		
3																			
4				職種別第2表 職種・性・年齢階級別きまって支給する現金給与額、所定内給与額及び年間賞与その他特別給															
5																			
6			表頭分割	01															
7																			
8				企業規模計 (10人以上)								1,000人以上							
9			区分	年齢	勤続年数	所定内実労働時間数	超過実労働時間数	きまって支給する現金給与額	所定内給	年間賞与その他特別給	労働者数	年齢	勤続年数	所定内実労働時間数	超過実労働時間数	きまって支給する現金給与額	所定内給		
10									②			②							
11				歳	年	時間	時間	千円	千円	千円	十人	歳	年	時間	時間	千円	千円		
12			自然科学系研究者(男)	37.8	10.9	161	10	415.4	390.4	1532.3	2 990	37.3	10.4	161	10	414.4	387.5		
13			～ 19歳	19.5	1.9	161	18	176.9	166.8	46.6	2	19.5	1.5	160	20	177.6	167.8		
14			20 ～ 24歳	23.9	1.4	164	10	250.6	232.1	374.7	46	23.8	1.3	162	8	258.2	241.3		
15			25 ～ 29歳	27.9	2.7	161	15	300.4	272.6	867.6	566	28.0	2.7	160	15	306.4	279.4		
16			30 ～ 34歳	32.4	5.9	162	11	372.0	340.1	1151.1	676	32.4	5.4	162	10	376.5	344.5		
17			35 ～ 39歳	37.4	9.4	162	12	434.6	399.7	1421.9	625	37.3	9.1	161	15	441.6	397.7		
18			40 ～ 44歳	42.3	14.0	159	5	478.2	461.8	2207.7	504	42.4	15.0	159	3	473.7	463.6		
19			45 ～ 49歳	47.1	19.8	161	7	515.9	498.4	2274.0	277	47.3	21.5	162	11	504.9	479.6		
20			50 ～ 54歳	52.2	25.4	165	1	563.3	556.4	2676.3	120	52.1	26.5	166	1	570.8	562.5		
21			55 ～ 59歳	57.9	28.3	163	2	553.0	545.6	2450.9	119	58.1	32.4	164	0	619.0	613.4		
22			60 ～ 64歳	61.9	22.9	156	0	356.4	356.2	974.1	54	61.4	22.7	142	0	320.7	320.7		
23			65 ～ 69歳	69.4	8.0	165	0	519.7	519.7	0.0	2	69.4	8.0	165	0	519.7	519.7		
24			70歳～	-	-	-	-	-	-	-	-	-	-	-	-	-	-		
25			化学分析員(男)	36.9	10.2	160	10	339.5	318.3	1251.7	1 840	37.2	12.0	159	6	392.7	375.9		
26			～ 19歳	19.3	1.1	168	0	204.1	191.4	182.8	26	19.2	0.9	157	1	224.0	201.6		
27			20 ～ 24歳	23.2	2.1	157	9	221.3	205.8	479.1	153	22.8	2.1	160	7	228.2	213.1		
28			25 ～ 29歳	27.6	3.2	162	12	260.8	240.5	732.2	390	27.3	3.2	160	7	282.0	267.1		
29			30 ～ 34歳	32.4	6.3	163	15	309.4	280.9	1070.7	380	32.0	5.9	162	6	361.0	342.2		
30			35 ～ 39歳	37.2	11.0	160	11	380.7	356.9	1543.4	346	37.7	11.1	160	7	448.4	428.4		
31			40 ～ 44歳	42.8	14.9	161	8	461.8	443.5	2078.6	162	42.9	16.5	160	4	534.6	521.8		
32			45 ～ 49歳	47.1	21.9	155	7	451.1	430.9	2256.4	93	47.1	23.0	155	4	513.8	501.3		
33			50 ～ 54歳	52.4	21.3	158	5	432.3	421.3	1566.8	98	52.8	28.7	155	3	531.3	519.5		
34			55 ～ 59歳	58.2	26.6	155	6	434.7	413.9	1857.7	139	58.4	33.6	156	7	484.1	458.4		
35			60 ～ 64歳	61.7	16.3	160	8	281.9	269.5	803.3	48	61.7	18.1	157	1	334.8	333.5		
36			65 ～ 69歳	66.6	6.0	155	0	339.3	339.3	511.0	4	65.5	4.5	165	0	347.3	347.3		
37			70歳～	76.5	20.9	168	0	147.1	147.1	0.0	1	-	-	-	-	-	-		
38			技術士(男)	40.3	11.3	165	14	352.3	322.0	1005.7	6 523	37.5	11.7	158	15	357.9	320.7		
39			～ 19歳	-	-	-	-	-	-	-	-	-	-	-	-	-	-		
40			20 ～ 24歳	23.6	2.1	162	11	231.5	215.0	571.2	450	23.3	1.9	156	10	230.6	214.5		
41			25 ～ 29歳	27.6	4.0	164	14	268.9	242.3	819.1	1 002	27.7	3.8	157	15	282.8	254.0		
42			30 ～ 34歳	32.5	8.0	166	17	321.7	289.0	1013.8	1 162	32.3	7.4	161	23	354.5	303.2		
43			35 ～ 39歳	37.4	12.9	162	22	384.9	332.7	1139.3	1 097	37.7	12.8	157	18	402.2	353.1		
44			40 ～ 44歳	42.2	15.9	159	15	400.5	361.6	1324.4	652	42.1	18.2	156	17	445.4	395.0		
45			45 ～ 49歳	47.2	16.3	174	11	415.1	389.0	1068.1	684	46.8	21.9	158	15	435.8	388.9		
46			50 ～ 54歳	52.4	15.9	169	13	416.8	391.2	1101.7	470	52.8	24.7	164	7	458.7	432.0		
47			55 ～ 59歳	57.7	18.0	170	6	436.2	418.3	1104.3	553	57.4	25.3	159	4	406.8	394.1		
48			60 ～ 64歳	62.3	14.7	161	4	358.6	349.2	957.4	339	61.9	18.2	146	4	313.7	303.8		
49			65 ～ 69歳	66.4	17.3	166	1	243.4	241.6	83.5	55	67.3	9.5	133	1	182.3	179.8		
50			70歳～	74.2	20.8	159	0	199.5	199.5	78.7	61	70.5	24.5	133	2	185.0	181.6		

自然科学系研究者(男)～航空機客室乗務員(女)／製鋼工(男)～用務員(女)／

※上記例は収集対象の表の一部である。全職種、全年齢階級のデータを収集すること。
 ※「女」についても、「男」と同様のデータを収集すること。

	GHI	J	K	L	M	N	O	P	Q	R	S	T	U	V	W	X
4			(短時間労働者) 産業別第1表 短時間労働者の年齢階級別1時間当たり所定内給与額及び年間賞与其他特別給与額													
5																
6		表頭分割	01													
7																
8			企業規模計(10人以上)							1,000人以上						
9		区分	年齢	勤続年数	実労働日数	1日当たり所定内実労働時間数	1時間当たり所定内給与額	年間賞与其他特別給与額	労働者数	年齢	勤続年数	実労働日数	1日当たり所定内実労働時間数	1時間当たり所定内給与額	年間賞与其他特別給与額	労働者数
10																
11			歳	年	日	時間	円	千円	人	③歳	年	日	時間	円	千円	十人
12		T1産業計 男女計	43.3	4.8	16.7	5.2	1002	34.0	607 751	40.4	4.5	16.5	5.3	990	32.7	233 759
13		～19歳	18.4	1.0	11.7	4.6	351	0.9	48 555	18.3	1.0	11.7	4.5	384	0.9	24 614
14		20～24歳	22.1	1.8	13.2	5.3	956	5.3	71 328	22.0	1.8	13.2	5.3	968	4.8	34 133
15		25～29歳	27.4	2.4	16.5	5.7	1021	22.4	35 930	27.4	2.6	16.5	5.8	1025	22.9	15 444
16		30～34歳	32.6	3.2	16.9	5.5	1052	34.5	41 807	32.6	3.2	16.8	5.6	1042	33.5	15 867
17		35～39歳	37.6	3.7	17.3	5.3	1038	37.0	55 174	37.5	3.8	17.1	5.3	1029	36.8	20 933
18		40～44歳	42.5	4.2	17.6	5.3	1005	37.3	60 283	42.5	4.2	17.7	5.2	995	34.8	23 462
19		45～49歳	47.5	5.2	18.0	5.3	1001	38.3	60 389	47.5	5.3	18.2	5.4	993	38.7	24 433
20		50～54歳	52.5	6.5	18.4	5.3	991	42.8	60 138	52.5	6.5	18.6	5.3	932	43.4	24 160
21		55～59歳	57.5	7.4	18.7	5.1	995	39.8	63 654	57.5	7.6	19.0	5.2	937	43.7	24 595
22		60～64歳	62.2	8.0	18.1	5.3	1053	70.9	59 934	62.0	8.8	18.1	5.3	1041	89.9	17 630
23		65～69歳	67.2	7.5	17.4	5.3	1071	41.9	36 376	67.0	6.4	17.2	5.3	1095	39.4	6 598
24		70歳～	73.2	10.7	17.4	4.9	1092	36.0	14 184	72.6	8.9	16.7	5.1	1041	37.0	1 792
25		男	40.3	4.1	15.5	5.4	1086	39.6	156 414	34.2	3.3	14.7	5.4	1048	37.6	59 159
26		～19歳	18.4	1.0	12.3	4.6	361	0.9	20 671	18.4	1.0	12.3	4.5	389	1.3	10 751
27		20～24歳	22.0	1.8	13.0	5.3	971	4.4	36 810	22.0	1.8	13.0	5.2	965	4.2	18 130
28		25～29歳	27.3	2.6	16.0	5.8	1056	17.8	12 567	27.2	2.7	16.0	5.9	1060	19.9	5 691
29		30～34歳	32.5	3.4	16.5	5.7	1126	35.7	9 372	32.4	3.3	16.1	5.8	1124	25.4	3 649
30		35～39歳	37.4	4.0	17.1	5.4	1171	43.7	7 545	37.4	3.9	16.2	5.7	1134	30.4	2 890
31		40～44歳	42.4	4.0	17.6	5.1	1178	44.5	6 308	42.4	3.4	16.7	5.3	1127	30.0	2 230
32		45～49歳	47.5	4.1	17.6	5.1	1175	38.1	5 692	47.6	4.2	16.5	5.4	1139	58.7	1 863
33		50～54歳	52.6	4.5	18.3	5.2	1223	41.9	5 956	52.6	3.7	17.4	5.4	1155	32.7	1 808
34		55～59歳	57.7	4.9	19.1	5.2	1192	41.2	7 916	57.7	4.3	18.6	5.6	1185	55.8	2 532
35		60～64歳	62.5	7.8	17.4	6.0	1250	143.0	19 238	62.3	9.9	16.5	6.3	1234	227.9	5 332
36		65～69歳	67.2	6.8	16.6	5.9	1189	57.4	17 326	67.0	5.6	15.9	6.0	1235	65.0	3 246
37		70歳～	73.2	10.0	17.3	5.3	1156	43.9	7 016	72.4	7.2	16.4	5.7	1031	28.5	936
38		女	44.4	5.1	17.1	5.2	973	32.0	451 337	42.5	4.9	17.1	5.2	970	31.0	174 601
39		～19歳	18.3	1.1	11.3	4.5	344	0.8	27 884	18.2	1.1	11.2	4.4	360	0.7	13 863
40		20～24歳	22.1	1.7	13.4	5.3	939	6.2	34 518	22.0	1.8	13.4	5.3	949	5.4	16 003
41		25～29歳	27.5	2.4	16.7	5.6	1002	24.9	23 364	27.5	2.5	16.8	5.7	1004	24.7	9 753
42		30～34歳	32.7	3.1	17.0	5.5	1031	34.1	32 436	32.7	3.2	17.0	5.5	1018	36.0	12 218
43		35～39歳	37.6	3.6	17.3	5.2	1017	35.9	47 629	37.6	3.7	17.3	5.3	1012	37.8	18 093
44		40～44歳	42.5	4.2	17.7	5.3	985	36.4	53 975	42.5	4.2	17.8	5.2	981	35.3	21 181
45		45～49歳	47.5	5.3	18.1	5.3	983	38.4	54 697	47.5	5.4	18.3	5.4	980	37.1	22 570
46		50～54歳	52.5	6.7	18.4	5.3	966	42.9	54 182	52.5	6.7	18.7	5.3	968	44.3	22 351
47		55～59歳	57.5	7.7	18.6	5.1	967	39.6	55 739	57.5	7.9	19.0	5.2	965	42.3	22 063

※上記例は収集対象の表の一部である。全産業、全年齢階級のデータを収集すること。

1. 統計資料名

No.2 工業統計表

2. 収集方法

WEBからのダウンロード

3. 所在・出版元

経済産業省ホームページ
 ↳ 統計
 ↳ 工業統計調査
 ↳ 調査の結果
 ↳ 統計表一覧
 ↳ **平成xx年確報 産業編**

※上記の□で囲まれた1ファイルを収集すること。

4. 使用項目 (計 1 項目)

① 「1 産業別統計表 (産業細分類)」 「(1) 従業者4人以上の事業所に関する統計表」の各産業分類の従業者数

A	B	C	D	E	F	G	H	I
1	平成18年工業統計表「産業編」データ (経済産業省経済産業政策局調査統計部) [平成20年5月28日公表]							
2	[GO TO INDEX]							
3	1. 産業別統計表 (産業細分類)							
4	(1) 従業者4人以上の事業所に関する統計表							
5	産業分類		事業所数	従業者数	現金給与総額	原材料使用額等	製造品出荷額等	
6				(人)	(百万円)	(百万円)	(百万円)	
7	年次							
9	0000	製造業計	2002	290848	8323589	37108782	152082143	269361805
10	0000	製造業計	2003	r 293910	r 8226302	r 35636118	r 156366867	r 273409438
11	0000	製造業計	2004	r 270905	r 8111614	r 35475193	r 164565748	r 283475718
12	0000	製造業計	2005	r 276715	r 8156992	r 35722578	r 174760879	r 295345543
13	0000	製造業計	2006	258543	8225442	36236436	191033327	314834621
14	0900	食料品製造業	2002	35739	1137521	8854	13246793	22984018
15	0900	食料品製造業	2003	36150	1127507	973763	13119265	22761509
16	0900	食料品製造業	2004	33886	1107720	3045676	13273198	22789227
17	0900	食料品製造業	2005	34196	1104292	3012486	13266026	22677541
18	0900	食料品製造業	2006	32352	1093080	2986147	13222229	22673228
19	0910	畜産食料品製造業	2002	2579	137292	88153	3211449	4722953
20	0910	畜産食料品製造業	2003	2575	138964	431164	3185967	4625079
21	0910	畜産食料品製造業	2004	2475	136330	421883	3249820	4726334
22	0910	畜産食料品製造業	2005	2507	136158	419423	3321880	4749381
23	0910	畜産食料品製造業	2006	2476	135958	414785	3312330	4731114
24	0911	肉製品製造業	2002	1090	60089	78394	1336142	1822695
25	0911	肉製品製造業	2003	1081	61848	179374	1337642	1834064
26	0911	肉製品製造業	2004	1054	59869	175093	1383869	1888440
27	0911	肉製品製造業	2005	1062	59367	171075	1395853	1862027
28	0911	肉製品製造業	2006	1078	60221	170593	1396724	1881839
29	0912	乳製品製造業	2002	711	41512	74041	1446481	2268904
30	0912	乳製品製造業	2003	704	40874	165828	1416366	2156637
31	0912	乳製品製造業	2004	669	40580	163062	1433755	2209330
32	0912	乳製品製造業	2005	674	39964	161002	1455131	2208418
33	0912	乳製品製造業	2006	646	39442	156913	1439401	2169852
34	0919	その他の畜産食料品製造業	2002	778	35691	85718	428826	631354
35	0919	その他の畜産食料品製造業	2003	790	36242	85961	431959	634379

※すべての産業分類について従業者数を収集すること

※上記例は平成18年。指定された年のデータを収集すること

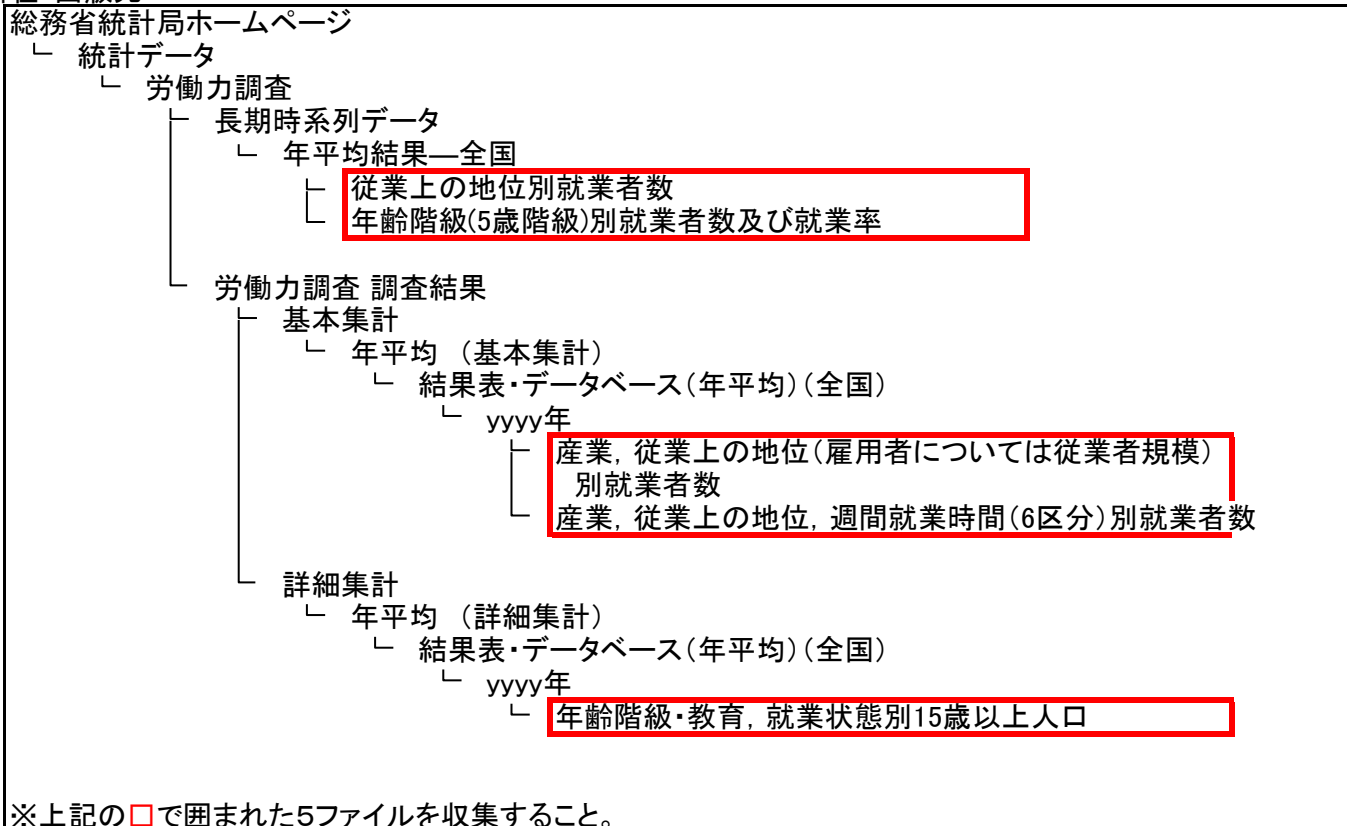
1. 統計資料名

No.3 労働力調査

2. 収集方法

WEBからのダウンロード

3. 所在・出版元



4. 使用項目 (計 5 項目)

①	「従業上の地位別就業者数」ファイル: 表「(1)従業上の地位, 男女別就業者数」の「総数」、男女別の「総数」、「自営業主」、「家族従業者」、「雇用者」
②	「年齢階級(5歳階級)別就業者数及び就業率」ファイル: 表「(3)年齢階級別就業者数及び就業率」の「総数」、男女別の「総数」、男女別の各年齢階級の就業者数
③	「産業, 従業上の地位(雇用者については従業者規模)別就業者数」ファイル: 表「産業, 従業上の地位(雇用者については従業者規模)別就業者数」の「総数」、男女別の「総数」、産業別の就業者数 ※1: 運輸業、通信業、郵便局をまとめて「運輸・通信業」として集計 ※2: 卸売・小売業、一般飲食店、遊興飲食店をまとめて「卸売・小売業、飲食店」として集計 ※3: 金融・保険業、不動産業をまとめて「金融・保険業、不動産業」として集計 ※4: 通信業以外の情報通信業、宿泊業、医療・福祉、教育・学習支援業、郵便局以外の複合サービス業、サービス業(他に分類されないもの)をまとめてサービス業として集計
④	「年齢階級・教育, 就業状態別15歳以上人口」ファイル: 表「第4表 年齢階級・教育, 就業状態別15歳以上人口」の「就業者の総数」、男女別の「総数」、各学歴の就業者数(在学中及び卒業)

⑤	「産業, 従業上の地位, 週間就業時間(6区分)別就業者数」ファイル:表「第13表 産業, 従業上の地位, 週間就業時間別就業者数」の全ての産業の「従業者 総数」、「従業者 35時間以上 総数」、「週間平均就業時間」
---	--

1	A	B	C
2	参考表4	(1)従業員上の地	
3	Reference Table 4	(1)Employed per	
4		(単位 万人) (
5	年次	Year	総数
6			総数 1)
7			自
8			Total 1)
51	5	1993	6450
52	6	1994	6453
53	7	1995	6457
54	8	1996	6486
55	9	1997	6557
56	10	1998	6514
57	11	1999	6462
58	12	2000	6446
59	13	2001	6412
60	14	2002	6330
61	15	2003	6316
62	16	2004	6329
63	17	2005	6356
64	18	2006	6382
65	19	2007	6412
66	20	2008	6385

1	K	L	M	N	O
2	男	自営業主	うち雇有 2)	家族従業者	雇用者
3	総数 1)	Self-employed worker	With employee	Family worker	Employee
4	Total 1)				Reg emp
51	3840	582	158	75	3193
52	3839	556	157	72	3202
53	3843	550	157	70	3215
54	3858	543	158	67	3238
55	3892	550	160	68	3264
56	3858	537	153	66	3243
57	3831	538	149	66	3215
58	3817	527	149	63	3216
59	3783	506	143	60	3201
60	3736	495	139	58	3170
61	3719	488	135	58	3156
62	3713	487	134	58	3156
63	3723	485	134	56	3184
64	3730	472	136	45	3194
65	3753	467	136	42	3226
66	3729	458	134	41	3212

1	S	T	U	V	W
2	女	自営業主	うち雇有 2)	家族従業者	雇用者
3	総数 1)	Self-employed worker	With employee	Family worker	Employee
4	Total 1)				Reg emp
51	2610	251	35	343	2009
52	2614	240	34	334	2034
53	2614	234	36	327	2048
54	2627	222	35	315	2084
55	2685	223	36	308	2127
56	2656	224	36	301	2124
57	2632	217	35	291	2116
58	2629	204	33	278	2140
59	2629	187	33	265	2168
60	2594	175	31	247	2161
61	2597	172	30	238	2177
62	2616	169	30	232	2193
63	2633	166	29	226	2199
64	2652	160	29	207	2277
65	2659	155	29	194	2297
66	2656	148	27	182	2312

※上記例は2007年。指定された年のデータを収集すること

1	A	B	C	D	E	F	G	H	I	J	K	L	M	N	O	P
2	参考表3	(3) 年齢階級別就業人数及び就業率														
3	Reference Table 3	(3) Employed person and employment rate by age group														
4		(単位 万人) (Ten thousand persons)														
5	年次	Year	就業者	Employed person												
6			総数	15~19歳	20~24	25~29	30~34	35~39	40~44	45~49	50~54	55~59	60~64	65歳以上		
7														65~69	70歳以上	
8			Total	years old	or more											
36	5	1993	6450	158	697	654	579	631	858	786	696	585	394	413	237	176
37	6	1994	6453	146	704	671	580	621	792	819	725	575	391	428	244	184
38	7	1995	6457	134	698	686	591	605	742	868	716	579	397	438	247	191
39	8	1996	6486	131	689	726	594	599	707	918	682	593	398	448	250	199
40	9	1997	6557	131	669	743	611	610	686	908	705	617	408	469	259	210
41	10	1998	6514	126	639	756	622	610	656	853	745	625	405	476	259	217
42	11	1999	6462	119	596	766	637	607	643	787	777	648	398	483	259	224
43	12	2000	6446	117	575	775	648	621	632	740	824	639	392	482	256	227
44	13	2001	6412	115	546	771	681	618	628	703	869	605	396	480	255	225
45	14	2002	6330	109	517	735	703	623	629	670	843	617	408	477	252	225
46	15	2003	6316	103	499	717	718	643	634	652	799	658	417	477	248	229
47	16	2004	6329	98	485	697	737	658	637	647	747	700	442	480	244	236
48	17	2005	6356	97	482	676	743	672	653	643	707	747	442	495	250	245
49	18	2006	6382	96	478	662	739	706	655	639	680	780	426	510	260	250
50	19	2007	6412	94	469	629	727	731	669	649	657	785	464	539	279	260
51	20	2008	6385	92	459	616	701	746	681	649	639	741	507	553	288	265

※上記例は2007年。指定された年のデータを収集すること

	A	B	C	D	E	F	G	H	I	J	K	L	M	N	O	P
1		参考表3	(3) 年齢階級別就業者数及び就業率													
2		Reference Table 3	(3) Employed person and employment rate by age group													
3			(単位 万人) (Ten thousand persons)													
4																
5	年次	Year	就業者	Employed person												
6			総数	15~19歳	20~24	25~29	30~34	35~39	40~44	45~49	50~54	55~59	60~64	65歳以上		
7				years old											65~69	70歳以上
8			Total											or more		
9	男	Male														
36	5	1993	3840	84	359	400	381	391	502	454	409	359	247	255	147	107
37	6	1994	3839	77	362	408	381	385	464	475	424	354	245	265	153	111
38	7	1995	3843	71	358	414	388	378	435	503	420	354	248	272	156	116
39	8	1996	3858	70	355	436	387	373	416	530	401	361	250	279	157	122
40	9	1997	3892	71	346	445	395	377	400	523	413	376	254	293	163	130
41	10	1998	3858	66	328	449	402	377	385	491	436	378	251	296	164	132
42	11	1999	3931	62	304	452	410	378	378	454	455	391	246	301	164	137
43	12	2000	3817	61	291	457	415	387	372	426	481	386	242	301	162	139
44	13	2001	3783	59	276	451	431	382	367	402	506	366	244	300	163	137
45	14	2002	3736	57	264	425	440	385	367	384	491	373	251	299	161	138
46	15	2003	3719	52	254	409	448	395	371	373	464	397	258	296	156	140
47	16	2004	3713	50	244	395	455	404	372	370	433	421	272	297	153	144
48	17	2005	3723	50	242	382	457	411	379	365	408	448	271	309	158	151
49	18	2006	3730	49	241	373	453	430	380	362	390	474	263	316	163	153
50	19	2007	3753	48	240	354	444	444	387	365	376	469	288	338	175	163
51	20	2008	3729	46	234	346	425	452	396	367	364	439	314	347	182	165
52			1) (就業者 ÷ 15歳以上人口) × 100													
53			1) (Employed person / Population of 15 years old or more) * 100													
54																
55																
56																
57																
58																
59																
60																

※上記例は2007年。指定された年のデータを収集すること

	A	B	C	D	E	F	G	H	I	J	K	L	M	N	O	P
1		参考表3	(3) 年齢階級別就業者数及び就業率													
2		Reference Table 3	(3) Employed person and employment rate by age group													
3			(単位 万人) (Ten thousand persons)													
4																
5	年次	Year	就業者	Employed person												
6			総数	15~19歳	20~24	25~29	30~34	35~39	40~44	45~49	50~54	55~59	60~64	65歳以上		
7				years old											65~69	70歳以上
8			Total											or more		
9	女	Female														
36	5	1993	2610	74	338	254	197	240	355	332	287	226	147	158	90	68
37	6	1994	2614	69	342	263	200	236	328	344	301	222	146	163	90	73
38	7	1995	2614	62	340	272	203	227	307	365	296	225	149	166	91	75
39	8	1996	2627	60	333	289	207	226	291	388	282	231	149	169	92	77
40	9	1997	2665	60	324	298	217	233	286	385	292	242	154	176	96	80
41	10	1998	2656	60	311	308	220	233	272	362	309	247	155	180	95	85
42	11	1999	2632	57	292	314	228	230	265	334	322	257	152	181	95	87
43	12	2000	2629	55	284	318	233	235	261	315	343	253	150	182	94	88
44	13	2001	2629	56	269	320	250	236	261	302	363	240	152	180	92	88
45	14	2002	2594	52	254	310	262	238	261	286	352	244	156	178	92	86
46	15	2003	2597	51	244	307	269	248	263	279	335	261	159	180	91	89
47	16	2004	2616	48	241	302	282	254	265	277	314	280	170	183	92	91
48	17	2005	2633	48	241	294	285	261	273	278	299	299	171	185	92	94
49	18	2006	2652	47	238	289	286	276	275	277	291	317	163	194	87	97
50	19	2007	2659	46	229	275	283	286	282	284	281	317	176	201	104	97
51	20	2008	2656	46	225	270	276	294	285	282	275	302	193	207	106	101
52			1) (就業者 ÷ 15歳以上人口) × 100													
53			1) (Employed person / Population of 15 years old or more) * 100													
54																
55																
56																
57																
58																
59																
60																

※上記例は2007年。指定された年のデータを収集すること

	G	H	I	J	K	L	M	N	O	P	Q	R	S
3													
4							第9表	産業、従業上の地位（雇用者については従業者規模）別就業者数					
5					平成19年平均	男女計							
6							総数	自営業主					家族従業者
7						総数		雇用業主	雇無業主				
8									総数	一般雇無主	内職者		
9					産 業								
10													
11													
12							1	2	3	4	5	6	7
13					全産業	(1)	6412	622	164	458	437	21	239
14					農林業	(2)	231	119	14	105	105	-	89
15					農業	(3)	246	③	118	13	105	105	-
16					林業	(4)	5	1	0	1	1	-	0
17					非農林業	(5)	6161	508	151	352	332	21	150
18					漁業	(6)	21	9	2	6	6	-	5
19					漁業	(7)	15	7	2	5	5	-	4
20					水産養殖業	(8)	6	2	1	1	1	-	2

	G	H	I	J	K	L	M	N	O	P	Q	R	S
118													
119							第9表	産業、従業上の地位（雇用者については従業者規模）別就業者数					
120					平成19年平均	男							
121							総数	自営業主					家族従業者
122						総数		雇用業主	雇無業主				
123									総数	一般雇無主	内職者		
124					産 業								
125													
126													
127							1	2	3	4	5	6	7
128					全産業	(1)	3753	467	136	332	330	2	4
129					農林業	(2)	142	③	02	13	89	89	-
130					農業	(3)	138	101	13	89	89	-	1
131					林業	(4)	4	③	1	0	1	1	-
132					非農林業	(5)	3610	365	123	242	241	2	2
133					漁業	(6)	16	8	2	6	6	-	0
134					漁業	(7)	12	③	7	2	5	5	-
135					水産養殖業	(8)	4	2	1	1	1	-	0
136					鉱業	(9)	3	0	0	0	0	-	0
137					建設業	(10)	471	85	28	57	57	-	1
138					製造業	(11)	800	③	36	12	24	23	1
139					食料品製造業	(12)	65	2	1	1	1	0	1
140					飲料・たばこ・飼料製造業	(13)	10	0	0	0	0	-	1

160					輸送用機械器具製造業	(33)	100	1	0	1	1	0	
161					精密機械器具製造業	(34)	19	0	0	0	0	-	
162					その他の製造業	(35)	22	4	1	3	3	0	
163					電気・ガス・熱供給・水道業	(36)	29	-	-	-	-	-	
164					情報通信業	(37)	147	③	5	0	4	4	-
165					通信業	(38)	25	0	0	0	0	-	
166					放送業	(39)	5	③(※1)	-	-	-	-	
167					情報サービス業	(40)	92	3	0	3	3	-	
168					インターネット附随サービス業	(41)	4	③(※4)	0	1	1	-	
169					映像・音声・文字情報制作業	(42)	21	1	0	1	1	-	

170	運輸業	(43)	268	15	1	13	13	-
171	鉄道業	(44)	23	③(※1)	-	-	-	-
172	道路旅客運送業	(45)	52	5	0	4	4	-
173	道路貨物運送業	(46)	153	10	1	9	9	-
174	水運業	(47)	6	0	0	0	0	-
175	航空運輸業	(48)	3	-	-	-	-	-
176	倉庫業	(49)	9	0	0	0	0	-
177	運輸に附帯するサービス業	(50)	21	0	0	0	0	-
178								
179			第9表	産業、従業上の地位（雇用者については従業者規模）別就業者数				
180	平成19年平均	男						
181				自 営 業 主				
182						雇 無 業 主		
183			総 数	総 数	雇 有 業 主	総 数	一 般 雇 無 業 主	内 職 者
184	産 業							家族従業者
185								
186								
187			1	2	3	4	5	6
188	卸売・小売業	(51)	549	65	24	41	41	-
189	卸売業	(52)	226	③(※2)	4	8	8	-
190	各種商品小売業	(53)	15	0	-	0	0	-
191	織物・衣服・身の回り品小売業	(54)	20	5	2	4	4	-
192	飲食料品小売業	(55)	107	21	9	12	12	-
193	自動車・自転車小売業	(56)	51	6	2	4	4	-
194	家具・じゅう器・機械器具小売業	(57)	28	7	2	5	5	-
195	その他の小売業	(58)	102	15	6	10	10	-
196	金融・保険業	(59)	76	③(※3)	1	3	3	-
197	不動産業	(60)	54	7	1	6	6	-
198	飲食店、宿泊業	(61)	138	30	17	13	13	-
199	一般飲食店	(62)	88	③(※2)	12	9	9	-
200	遊興飲食店	(63)	23	7	4	3	3	-
201	宿泊業	(64)	28	2	1	1	1	-
202	医療、福祉	(65)	139	③(※4)	13	7	7	-
203	医療業	(66)	85	20	12	7	7	-
204	保健衛生	(67)	3	0	-	0	0	-
205	社会保険・社会福祉・介護事業	(68)	51	0	0	0	0	-
206	教育、学習支援業	(69)	131	6	1	5	5	-
207	学校教育	(70)	95	③(※4)	0	-	-	-
208	その他の教育、学習支援業	(71)	35	6	1	5	5	-
209	複合サービス事業	(72)	47	③(※1)	0	0	0	-
210	郵便局	(73)	23	0	0	0	0	-
211	協同組合（他に分類されないもの）	(74)	24	-	-	-	-	-
212	サービス業（他に分類されないもの）	(75)	522	③(※4)	22	61	60	0
213	専門サービス業（他に分類されないもの）	(76)	99	9	24	24	-	-
214	学術・開発研究機関	(77)	11	-	-	-	-	-
215	洗濯・理容・美容・浴場業	(78)	38	17	6	10	10	-
216	その他の生活関連サービス業	(79)	16	2	1	1	1	0
217	娯楽業	(80)	38	2	1	2	2	-
218	廃棄物処理業	(81)	27	1	0	0	0	-
219	自動車整備業	(82)	29	6	2	3	3	-
220	機械等修理業	(83)	24	4	1	3	3	-
221	物品貸貸業	(84)	19	1	0	0	0	-

222	広告業	(85)	14	1	0	1	1	-
223	その他の事業サービス業	(86)	176	15	2	14	13	0
224	政治・経済・文化団体	(87)	13	-	-	-	-	-
225	宗教	(88)	13	1	0	1	1	-
226	その他のサービス業	(89)	2	-	-	-	-	-
227	外国公務	(90)	2	-	-	-	-	-
228	公務（他に分類されないもの）	(91)	176	-	-	-	-	-
229	国家公務	(92)	56	-	-	-	-	-
230	地方公務	(93)	119	-	-	-	-	-
231	分類不能の産業	(94)	44	2	0	2	2	-
232								
233								

200900 /

※「女」についても「男」と同様のデータを収集すること

G	H	I	J	K	L	M	N	O	P	Q	R		
3													
4				第4表	年齢階級・教育	就業状態別15歳以上人口							
5													
6													
7													
8	平成19年平均	男女計											
9	就業状態、従業上の地位、雇用形態、	総数							就業者				
10	探している仕事の形態、	総数							雇用者				
11	就業希望の有無、	総数											
12	希望している仕事の形態、								うち 役員を除く雇				
13	前職の有無								総数	正規の職員・従業員	パート・アルバイト	パート	アルバイト
14													
15													
16													
17													
18													
19													
20	年齢階級、教育		(1)	(2)	(3)	(4)	(5)	(6)	(7)	(8)			
21	総数	(1)	11019	6409	5561	5174	3441	1164	822	3			
22	うち 在学中	(2)	832	137	14	134	6	124	4	1			
23	小学・中学・高校	(3)	443	23	22	22	0	22	1				
24	短大・高専	(4)	93	20	20	20	1	18	1				
25	大学・大学院	(5)	297	94	92	92	4	85	2				
26	うち 卒業	(6)	9969	6144	5325	4950	3378	1020	801	2			
27	小学・中学・高校・旧中	(7)	6713	3676	3044	2838	1769	740	583	1			
28	短大・高専	(8)	1444	1004	920	873	571	195	163				
29	大学・大学院	(9)	1812	1465	1361	1239	1039	84	55				
30	15～24歳	(10)	1350	558	545	544	292	202	31	1			
31	うち 在学中	(11)	807	127	124	124	3	119	4	1			
32	小学・中学・高校	(12)	442	23	22	22	0	21	1				
33	短大・高専	(13)	88	19	19	19	1	17	1				
34	大学・大学院	(14)	277	85	84	84	1	81	2				
35	うち 卒業	(15)	543	431	421	419	289	83	27				
36	小学・中学・高校・旧中	(16)	340	255	247	246	156	61	19				
37	短大・高専	(17)	114	100	99	98	72	15	6				
38	大学・大学院	(18)	88	76	75	75	61	7	2				
39	25～34歳	(19)	1719	1352	1289	1265	940	181	116				
40	うち 在学中	(20)	23	9	9	9	3	4	1				

第4表 /

	G	H	I	J	K	L	M	N	O	P	Q	R
74												
75					第4表	年齢階級・教育	就業状態別15歳以上人口					
76												
77												
78												
79		平成19年平均	男									
80		就業状態、従業上の地位、雇用形態、			総数				就業者			
81		探している仕事の形態、			総数				雇用者			
82		就業希望の有無、				総数			うち 役員を除く雇			
83		希望している仕事の形態、							総数	正規の	パート・	
84		前職の有無								職員・	アルバイト	パート
85										従業員		アルバイト
86												
87												
88												
89												
90												
91		年齢階級、教育			(1)	(2)	(3)	(4)	(5)	(6)	(7)	(8)
92		総数	(1)	5323	3744	3232	2941	2402	255	83	1	
93		うち 在学中	(2)	442	72	0	70	4	64	2		
94		小学・中学・高校	(3)	228	11	1	11	0	10	0		
95		短大・高専	(4)	35	7	7	7	1	6	0		
96		大学・大学院	(5)	179	54	53	53	3	48	1		
97		うち 卒業	(6)	4779	3601	3103	2819	2358	187	80	1	
98		小学・中学・高校・旧中	(7)	3084	2138	1759	1610	1279	144	62		
99		短大・高専	(8)	409	352	4	287	249	14	6		
100		大学・大学院	(9)	1286	1110	1031	922	830	29	12		
101		15～24歳	(10)	690	234	275	274	156	95	8		
102		うち 在学中	(11)	425	66	64	64	2	61	2		
103		小学・中学・高校	(12)	228	11	10	10	0	10	0		
104		短大・高専	(13)	33	6	6	6	1	5	0		
105		大学・大学院	(14)	165	49	48	48	1	46	1		
106		うち 卒業	(15)	264	218	211	210	154	33	6		
107		小学・中学・高校・旧中	(16)	183	147	141	140	99	24	4		
108		短大・高専	(17)	35	32	31	30	23	5	1		
109		大学・大学院	(18)	47	40	39	39	32	4	1		
110		25～34歳	(19)	871	734	753	734	633	41	11		
111		うち 在学中	(20)	15	6	6	6	2	2	0		

※「女」についても「男」と同様のデータを収集すること

	G	H	I	J	K	L
3						第13表
4						
5		平成21年平均				男女計
6						
7						
8						
9		産	業			総
10						
11						
12						
13		全産業		(1)		
14		農業、林業	(2)			
15		農業	(3)			
16		林業	(4)			
17		非農林業	(5)			
18		漁業	(6)			
19		漁業(水産養殖業を除く)	(7)			
20		水産養殖業	(8)			
21		鉱業、採石業、砂利採取業	(9)			
22		建設業	(10)			

	O
	従業上の地位、週間就業者総数
	従業者
	総数
	1
	3
133	6149
7	235
7	229
0	6
126	5914
1	19
1	13
0	6
0	3
18	493

	R	S
	第13表	産業、従業上の就業者総数
	(千人)	
	35時間以下	
	35～48時間	
	4	
	43	6
	4	7
	31366	4373
	70	137
	63	133
	1	4
	31293	4236
	5	12
	4	7
	1	4
	1	3
	0	2
	73	404
		267

	W
	平均週間就業時間(時間)
	11
	29
	1
	1
	0
	28
	0
	0
	0
	-
	1
	40.2
	37.8
	37.8
	38.7
	40.3
	39.5
	38.3
	42.2
	45.7
	43.3

22	製造業	(11)	21	1052	205	812	600	2	40.9
23	食品製造業	(12)	2	131	31	95	67	0	40.3
24	飲料・たばこ・飼料製造業	(13)	0	15	2	13	9	0	43.0
25	繊維工業	(14)	1	57	13	41	31	0	39.4
26	木材・木製品製造業（家具を除く）	(15)	0	15	2	12	9	0	41.0
27	家具・装備品製造業	(16)	0	17	2	14	10	0	42.2
28	パルプ・紙・紙加工品製造業	(17)	0	26	6	20	15	0	40.4
29	印刷・同関連業	(18)	1	48	7	39	24	0	43.7
30	化学工業	(19)	1	56	8	47	34	0	42.3
31	石油製品・石炭製品製造業	(20)	0	3	1	3	2	-	42.2
32	プラスチック製品製造業（別掲を除く）	(21)	1	45	9	34	26	0	40.2
33	ゴム製品製造業	(22)	0	15	2	12	9	0	39.6
34	なめし革・同製品・毛皮製造業	(23)	0	6	2	4	3	-	40.0
35	窯業・土石製品製造業	(24)	1	33	5	27	21	0	41.9
36	鉄鋼業	(25)	0	23	4	18	15	0	40.1
37	非鉄金属製造業	(26)	0	17	2	14	11	0	40.9
38	金属製品製造業	(27)	2	100	22	74	57	0	40.0
39	はん用機械器具製造業	(28)	1	32	6	26	20	0	41.0
40	生産用機械器具製造業	(29)	2	73	15	55	42	0	40.7
41	業務用機械器具製造業	(30)	1	35	6	29	21	0	41.6
42	電子部品・デバイス・電子回路製造業	(31)	1	63	13	54	40	0	41.2
43	電気機械器具製造業	(32)	2	64	12	50	36	0	41.1

※上記例は収集対象の表の一部である。全ての産業のデータを収集すること。

1. 統計資料名

No.4 農林水産省統計表

2. 収集方法

出版物

3. 所在・出版元

書名：
第82次農林水産省統計表 平成18年～19年

発行元：
農林水産省大臣官房統計部

※上記の1冊を収集すること。

4. 使用項目 (計 1 項目)

① 「6 農業経営組織別販売農家数」の「単一経営農家」「稲作」、「麦類作」、「雑穀・いも類・豆類」、「工芸農作物」、「露地野菜」、「施設野菜」、「果樹類」、「花き・花木」、「その他の作物」、「酪農」、「肉用牛」、「養豚」、「養鶏」、「その他の畜産」、「養蚕」、「準単一複合経営農家」、「複合経営農家」の平成19年全国の値

6 農業経営組織別販売農家数

農林水産省統計部「農(林)業センサス」の結果資料による。
なお、2005年(平成17年)の値には三宅島の火山活動の被災地の結果が含まれていない。

単一経営農家は、農産物販売金額のうち主位部門の販売金額が8割以上の農家をいう。
準単一複合経営農家は、農産物販売金額のうち、主位部門の販売金額が6割以上8割未満の農家をいう。
複合経営農家は、農産物販売金額のうち、主位部門の販売金額が6割未満の農家をいう。

年次	販売のあった農家 Farm Households with sales	単一経営農家									
		計 Total	稲作 Rice	麦類作 Wheat and barley	雑穀・いも類・豆類 Miscellaneous cereals, potatoes and pulses	工芸農作物 Industrial crops	露地野菜 Open field vegetables	施設野菜 Protected vegetables	果樹類 Fruits and nuts	花き・花木 Flowers and ornamental trees	
都道府県		(1)	(2)	(3)	(4)	(5)	(6)	(7)	(8)	(9)	(10)
年月日現在											
平. 2. 2. 1	2 793 135	1 964 997	1 364 862	14 057	30 370	82 727	98 897	59 197	14	...	
7 "	2 487 523	1 902 690	1 375 774	4 309	22 575	65 313	89 733	44 498	91	40 141	
12 "	2 154 938	1 668 478	1 169 762	4 873	21 671	55 326	87 305	51 270	160 481	30 225	
17 "	1 736 318	1 346 217	908 819	4 837	17 409	44 259	80 274	51 193	139 206	31 763	
北海道	1	49 271	26 152	8 267	927	1 749	51	2 474	1 459	684	533
青森	2	46 663	34 238	18 493	64	345	943	2 518	279	10 703	138
岩手	3	59 120	44 083	34 028	55	389	1 678	1 241	884	1 404	602
宮城	4	56 478	47 007	43 345	15	142	114	539	738	237	229
秋田	5	57 514	49 267	46 819	3	206	271	414	77	896	85
山形	6	47 369	34 544	26 555	-	157	126	588	205	6 052	187
福島	7	71 248	55 494	45 657	7	387	1 098	1 768	740	3 493	551
茨城	8	74 781	59 637	43 858	167	1 275	510	4 954	3 211	2 540	749
栃木	9	51 441	39 225	32 593	114	129	234	744	2 421	777	562
群馬	10	33 481	21 064	7 133	427	221	1 236	5 270	2 478	1 552	645
埼玉	11	42 015	32 517	20 134	479	220	570	5 367	1 398	1 450	1 844
千葉	12	58 974	45 485	30 975	24	1 120	148	6 030	1 738	1 590	2 178

6 NUMBER OF COMMERCIAL FARM HOUSEHOLDS BY TYPE OF FARMING

Source: The Census of Agriculture (and Forestry), Statistics Department, Ministry of Agriculture, Forestry and Fisheries.
Excluding the results from areas devastated by volcanic in Miyake Island in 2005.

A Farm household of Single farming gain income from major farm products, which accounts for more than 80% of the total income from farm products.
Semi-multiple farming gain income from major farm products, which accounts for 60% to 80% of the total income from farm products.
Multiple farming gain income from major farm products, which accounts for less than 60% of the total income from farm products.

単位：戸
Unit: household

Single farming households							準単一 複合経営 農家 Semi- multiple farming households	複合経営 農家 Multiple farming households	販売の なかった 農家 Farm Households without sales	Year and Prefecture
その他の 作物 Other crops	酪農 Dairy	肉用牛 Beef cattle	養豚 Pigs	養鶏 Poultry	養蚕 (北海道 なし) Sericulture (No data for Hokkaido)	その他の 畜産 Other livestocks				
(11)	(12)	(13)	(14)	(15)	(16)	(17)	(18)	(19)	(20)	Survey date
43 496	37 362	34 539	11 049	8 798	1 945	13 854	630 364	1	177 392	Feb. 1, 1990
18 930	29 478	26 823	6 678	6 189	3 857	1 911	460 902	1	163 880	" 96
14 751	24 480	27 909	5 278	4 512	731	1 858	281 658	134 858	181 971	" 2000
9 800	20 826	28 024	3 986	4 004	376	1 441	297 591	92 510	227 106	" 05
659	7 290	908	152	88	...	911	11 343	11 776	2 719	1 Hokkaido
60	263	310	75	23	1	23	10 223	2 202	4 127	2 Aomori
428	1 230	1 845	88	166	9	36	11 381	3 656	8 210	3 Iwate
84	546	828	96	81	8	5	7 804	1 667	6 253	4 Miyagi
107	123	166	47	16	-	36	6 653	1 594	2 811	5 Akita
110	258	187	75	32	3	9	10 134	2 691	1 644	6 Yamagata
216	450	944	67	81	14	21	12 365	3 389	9 349	7 Fukushima
897	588	377	344	121	13	23	12 037	3 107	10 064	8 Ibaraki
165	907	391	94	71	16	7	9 586	2 630	4 575	9 Tochigi
417	784	330	296	91	169	14	9 492	2 925	5 027	10 Gunma
285	400	92	114	100	53	11	7 586	1 912	10 706	11 Saitama
188	954	139	270	120	1	10	10 728	2 761	4 700	12 Chiba
157	68	13	9	23	1	5	1 683	538	1 119	13 Tokyo
122	350	40	43	65	6	1	2 864	972	2 833	14 Kanagawa
159	226	81	89	11	1	2	5 747	1 471	4 314	15 Niigata
35	55	29	12	13	-	-	1 407	279	912	16 Toyama
66	71	23	7	18	-	1	1 541	358	1 077	17 Ishikawa
24	41	27	8	19	-	-	9 406	451	1 000	18 Gifu

※上記例は平成17年の値である。

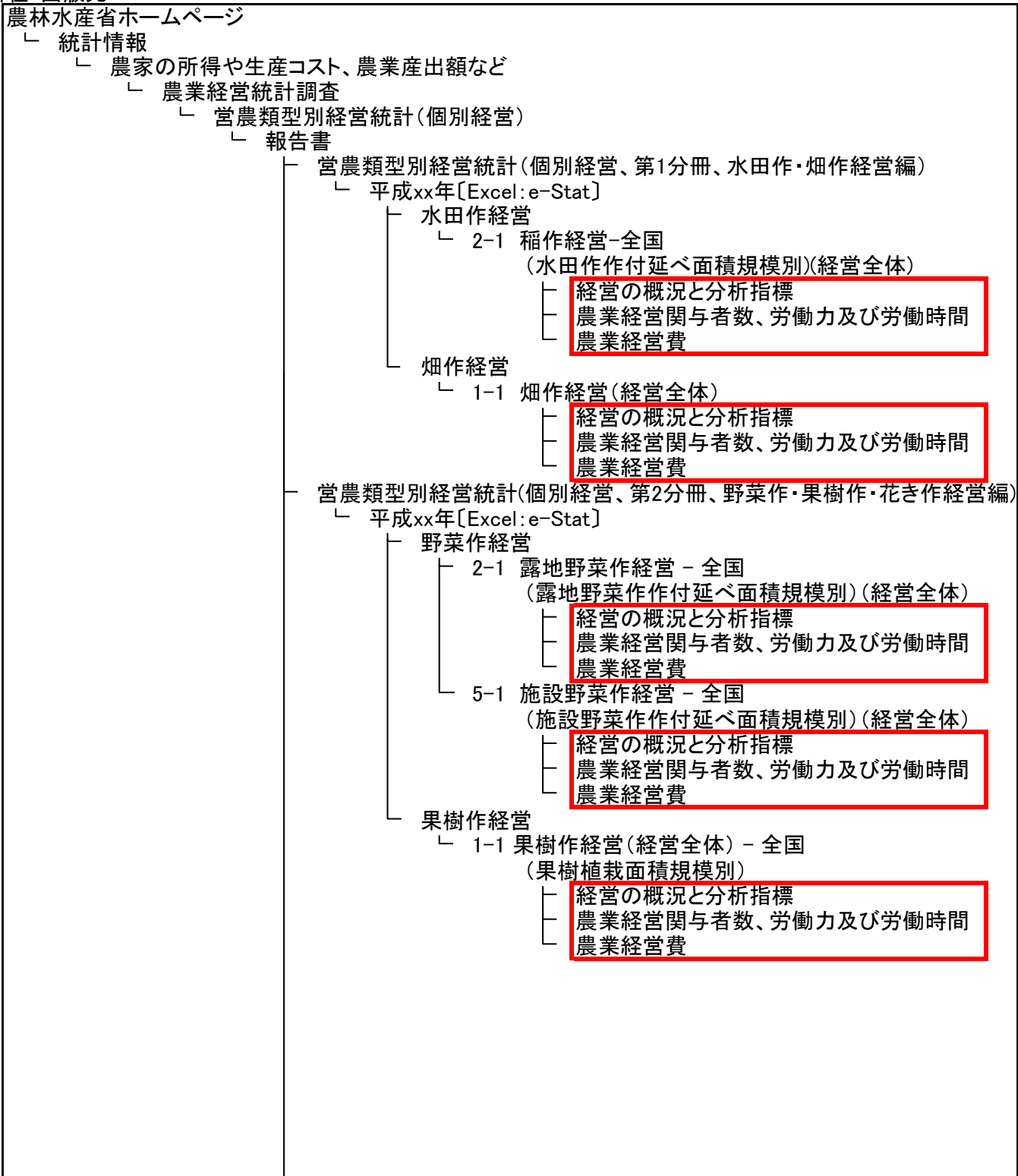
1. 統計資料名

No.5 農業経営統計調査

2. 収集方法

WEBからのダウンロード

3. 所在・出版元



営農類型別経営統計(個別経営、第3分冊、畜産経営編) □

└ 平成xx年[Excel:e-Stat]

└ 採卵養鶏経営

└ 1-1 採卵養鶏経営 - 全国

(採卵養鶏飼養羽数規模別)(経営全体)

└ 経営の概況と分析指標

└ 農業経営関与者数、労働力及び労働時間

└ 農業経営費

└ ブロイラー養鶏経営

└ 1-1 ブロイラー養鶏経営 - 全国

(ブロイラー販売羽数規模別)(経営全体)

└ 経営の概況と分析指標

└ 農業経営関与者数、労働力及び労働時間

└ 農業経営費

└ 養豚経営

└ 1-1 養豚経営 - 全国(肥育豚飼養頭数規模別)(経営全体)

└ 経営の概況と分析指標

└ 農業経営関与者数、労働力及び労働時間

└ 農業経営費

└ 酪農経営

└ 1-1 酪農経営 - 全国(搾乳牛飼養頭数規模別)(経営全体)

└ 経営の概況と分析指標

└ 農業経営関与者数、労働力及び労働時間

└ 農業経営費

└ 肉用牛経営

└ 3-1 肥育牛経営 - 全国

(肥育牛飼養頭数規模別)(経営全体)

└ 経営の概況と分析指標

└ 農業経営関与者数、労働力及び労働時間

└ 農業経営費

※上記の□で囲まれた30ファイルを収集すること。

4. 使用項目 (計 10 項目)

①	<p>「稲作経営-全国(水田作付延べ面積規模別)(経営全体)」に区分される、水田作付延べ面積規模が平均である指定したデータを以下の通り取得</p> <ul style="list-style-type: none"> ・「経営の概況と分析指標」ファイルより「農業所得」 ・「農業経営関与者数、労働力及び労働時間」ファイルより農業経営関与者から「年間月平均農業経営関与者」また自営農業労働投下量から「労働時間計」、「家族小計」、「ゆい・手間替受」 ・「農業経営費」ファイルより農業経営費から「農業雇用労賃」
②	<p>「畑作経営-全国(水田作付延べ面積規模別)(経営全体)」に区分される、畑作作付延べ面積規模が平均であるデータを取得</p> <p>以下、ファイル構成及び取得データは①に同じ</p>
③	<p>「露地野菜作経営-全国(露地野菜作付延べ面積規模別)(経営全体)」に区分される、露地野菜作付延べ面積規模が平均であるデータを取得</p> <p>以下、ファイル構成及び取得データは①に同じ</p>
④	<p>「施設野菜作経営-全国(施設野菜作付延べ面積規模別)(経営全体)」に区分される、施設野菜作付延べ面積規模が平均であるデータを取得</p> <p>以下、ファイル構成及び取得データは①に同じ</p>
⑤	<p>「果樹作経営-全国(果樹植栽面積規模別)(経営全体)」に区分される、果樹植栽面積規模が平均であるデータを取得</p> <p>以下、ファイル構成及び取得データは①に同じ</p>

※②～⑩についても同様に取得すること

	A	B	C	D	E	F	G	H	I	J	K	L	M	N	O	P	Q	R	S	T	U	V	W	X	Y	Z	
1																											
2																											
3																											
4																											
5																											
6																											
7																											
8																											
9																											
10																											
11																											
12																											
13																											
14																											
15																											
16																											
17																											
18																											
19																											
20																											
21																											
22																											
23																											
24																											
25																											
26																											
27																											
28																											
29																											
30																											
31																											
32																											
33																											
34																											
35																											
36																											
37																											
38																											
39																											
40																											
41																											
42																											
43																											
44																											
45																											
46																											
47																											
48																											
49																											
50																											
51																											
52																											
53																											
54																											
55																											
56																											
57																											
58																											
59																											
60																											
61																											
62																											
63																											
64																											
65																											
66																											
67																											
68																											
69																											
70																											
71																											
72																											
73																											
74																											
75																											
76																											
77																											
78																											
79																											
80																											

※②～⑩についても同様に取得すること

	A	B	C	D	E	F	G	H	I	J	K	L	M	N	O	P	Q	R	S	T	U	V	W				
1	統計表																										
2	1 水田作経営																										
3	(2) 稲作経営																										
4	ア 全国(水田作付延べ面積規模別)(経営全体)																										
5	(7) 農業経営費																										
6																											
7																											
	区 分													平 均			0.5ha 未 満			0.5 ~ 1.0							
														農 業 経 営 費			農 業 現 金 支 出			減 価 償 却 費			農 業 経 営 費			農 業 現 金 支 出	
23															(1)	(2)	(3)	(4)	(5)	(6)	(7)	(8)	(9)				
24	農 業 経 営 費																										
25	合 計													1	1 740	1 223	514	710	419	289	1 142	750	390				
26	農 業 雇 用 労 賃													2	34	34	-	8	8	-	17	17	-				
27	種 苗 ・ 苗 木													3	75	67	8	40	35	5	51	45	6				
28	動 物													4	7	2	5	1	0	1	6	0	6				
29	肥 料													5	175	173	-	62	60	-	104	102	-				
30	飼 料													6	11	11	-	3	3	-	11	11	-				
31	農 業 薬 劑													7	119	119	-	34	34	-	70	70	-				
32	諸 材 料													8	40	40	-	11	11	-	24	24	-				
33	光 熱 動 力													9	84	84	-	25	25	-	50	50	-				
34	農 用 自 動 車													10	90	41	49	54	19	35	80	32	48				
35	農 機 具													11	437	110	327	184	36	148	312	77	235				
36	農 用 建 物													12	150	26	124	109	9	100	110	15	95				

※②～⑩についても同様に取得すること

5)

5)

1. 統計資料名

No.6 産業連関表雇用表

2. 収集方法

WEBからのダウンロード

3. 所在・出版元

総務省統計局ホームページ

└ 統計データ

└ 分野別一覧

└ 産業連関表

└ 統計表一覧

└ 平成xx年(yyyy年)産業連関表(確報)

└ 雇用表(生産活動部門別従業者内訳表)

└ 基本分類表

収 集 対 象 外

※上記の□で囲まれた1ファイルを収集すること。

4. 使用項目

① 全項目

1. 統計資料名

No.7 農業構造動態調査

2. 収集方法

WEBからのダウンロード

3. 所在・出版元

農林水産省ホームページ
 ↳ 統計情報
 ↳ 農家数、担い手、農地など
 ↳ 農業構造動態調査
 ↳ 農家数・農業従事者数
 ↳ 報告書(統計表一覧)
 ↳ 平成xx年[Excel:e-Stat]
 ↳ 農業構造動態調査
 ↳ 2-1 販売農家
 ↳ **農家数 - 農業経営組織別農家数**

※上記の□で囲まれた1ファイルを収集すること。

4. 使用項目 (計 1 項目)

① 「単一経営農家」の「計」、「稲作」、「畑作」、「露地野菜」、「施設野菜」、「果樹類」、「酪農」、「肉用牛」、「その他」および「準単一複合経営」、「複合経営」の「全国」の戸数

区 分	計	販売のあった農家数	小 計	稲 作	畑 作	露地野菜	施設野菜	果 樹 類	酪 農	肉 用 牛
全 国	1 699	1 555	1 218	817	52	80	50	129	17	28
北 海 道	2 45	44	24	8	2	2	2	1	7	1
都 府 県	3 1 654	1 511	1 194	808	51	78	48	128	10	27

注：1)は、「麦類」、「雑穀・いも類・豆類」及び「工芸農作物」である。
 2)は、「花き・花木」、「その他作物」、「養豚」、「養鶏」及び「その他の畜産」である。

2) その他	準単一複合経営	複合経営	販売のあった農家	全国農業地域
47	257	80	144	1
2	11	10	1	2

単位：千戸

	45		246		70		144		3	
--	----	--	-----	--	----	--	-----	--	---	--

1. 統計資料名

No.8 医療施設調査病院報告

2. 収集方法

WEBからのダウンロード

3. 所在・出版元

厚生労働省ホームページ
 ↳ 統計調査結果
 ↳ 分野別一覧
 ↳ 保健衛生
 ↳ 病院報告
 ↳ 統計表一覧
 ↳ 平成xx年病院報告
 ↳ 上巻(全国) 従事者数
 ↳ yyyy年
 ↳ **J57 従事者数, 職種・開設者(中分類)・精神科病院—
 一般病院(再掲)別**

※上記の□で囲まれた1ファイルを収集すること。

4. 使用項目 (計 1 項目)

① 「J57 従事者数, 職種・開設者(中分類)・精神科病院—一般病院(再掲)別」ファイル:
 総数、国、厚生労働省、その他の国、都道府県、市町村、その他の公的医療機関、社会保険関係団体、公益法人、医療法人、その他の法人、会社、個人の従業者総数

	1	2	3	4	5	6	7	8	9	10	11
1	平成19年	病院報告	平成19年(単位:人)								
2	上巻 第57表 従事者数, 職種・開設者(中分類)・精神科病院—一般病院(再掲)別										
3		常勤換算									
4		総数	医師			歯科医師			薬剤師	保健師	助産師
5			総数	常勤	非常勤	総数	常勤	非常勤			
6	総数										
7	総数	1736362	183	147472	36356.3	9684.1	8065	1619.1	41032.2	3517.6	17597
8	国	142043.4	27	21215	5837.9	2617.3	2072	545.3	3335.5	44.5	2018.2
9	厚生労働省	100037.1	1437.6	856	581.6	44.7	29	15.7	187.7	-	89
10	その他の国	132006.3	25615.3	20359	5256.3	2572.6	2043	529.6	3147.8	44.5	1929.2
11	公的医療機関	407793	48407.8	42541	5866.8	998.5	830	168.5	10406.8	1103.3	8134.8
12	都道府県	86692	11152.5	9333	1819.5	245.4	162	83.4	2050.3	63.1	1304.3
13	市町村	188448.7	21	19037	2851.5	51.4	452	62	5017.1	279.2	3730.8
14	その他の公的医療機関	132652.3	15	14171	1195.8	239.1	216	23.1	3339.4	761	3099.7
15	社会保険関係団体	47911.3	5971.3	5388	583.3	119.7	98	21.7	1217.6	491.7	883.1
16	公益法人	103763.4	9655.5	8197	1458.5	178.6	150	28.6	2337	288.4	754.8
17	医療法人	800315.8	56849.6	40175	16674.6	1036.3	785	251.3	17819.1	811.4	2837.5
18	その他の法人	174873.2	30175.2	25609	4566.2	4589.7	4007	582.7	4302	644.5	2482.5
19	会社	19305.8	2616	2411	205	97.7	89	8.7	624.5	130.7	382
20	個人	40356.3	3100	1936	1164	46.3	34	12.3	989.7	3.1	104.1
21	医療機関(再掲)	161705.7	40314.8	32865	7449.8	6774.3	5750	1024.3	4287.6	507.5	2405.4
22	精神科病院(再掲)										
23	総数	163148.3	8455.3	6077	2378.3	144.4	63	81.4	2926.2	54.3	3
24	国	631.9	36	32	4	0.6	-	0.6	8	-	-
25	厚生労働省										

※上記例は平成19年。指定された年のデータを収集すること

1. 統計資料名

No.9 国民経済計算年報

2. 収集方法

WEBからのダウンロード

3. 所在・出版元

- 内閣府ホームページ
 - └ 統計情報・調査結果
 - └ 国民経済計算(GDP統計)
 - └ 国民経済計算確報
 - └ 統計表一覧
 - └ yyyy年度確報
 - └ フロー編(付表)
 - └ **(3)経済活動別の就業者数・雇用者数、労働時間数**

※上記の□で囲まれた1ファイルを収集すること。

4. 使用項目 (計 3 項目)

①	「(3)経済活動別の就業者数・雇用者数、労働時間数」ファイルの「暦年(1)就業者」シートの内容すべて
①	「(3)経済活動別の就業者数・雇用者数、労働時間数」ファイルの「暦年(2)雇用者」シートの内容すべて
①	「(3)経済活動別の就業者数・雇用者数、労働時間数」ファイルの「暦年(3)労働時間数」シートの内容すべて

	A	V	W	X	Y	Z	AA	AB	AD	AE	
1	3. 経済活動別の就業者数・雇用者数、労働時間数 (3) 労働時間数(雇用者)										
2											
3											
4	単位: 時間/										
5											
6											
7	経済活動の種類	平成12暦年	平成13暦年	平成14暦年	平成15暦年	平成16暦年	平成17暦年	平成18暦年	平成19暦年	平成20暦年	平成21暦年
8		2000	2001	2002	2003	2004	2005	2006	2007	2008	2009
9	1. 産業	1,858.2	1,898.8	1,824.0	1,829.9	1,827.7	1,815.2	1,829.5	1,817.7	1,797.2	1,745.0
10	(1) 農林水産業	1,753.3	1,775.3	1,795.7	1,769.1	1,774.2	1,795.2	1,772.2	1,764.9	1,758.2	1,767.4
11	(2) 鉱業	2,079.5	2,040.8	2,056.0	2,067.3	2,037.7	2,046.3	2,012.8	2,081.0	2,086.6	1,962.7
12	(3) 製造業	1,962.8	1,943.8	1,844.6	1,963.1	1,984.8	1,875.1	1,982.7	1,986.5	1,957.1	1,899.4
13	a. 食料品	1,863.6	1,859.6	1,847.1	1,865.8	1,881.5	1,889.2	1,891.0	1,899.1	1,889.5	1,842.6
14	b. 繊維	1,380.1	2,028.7	1,891.3	1,871.9	1,855.6	1,829.0	1,892.0	1,865.9	1,861.2	1,894.3
15	c. パルプ・紙	1,954.1	1,987.7	1,957.5	1,946.9	1,955.7	1,945.0	1,957.9	1,947.4	1,923.3	1,879.3
16	d. 化学	1,866.6	1,886.2	1,842.7	1,842.7	1,876.8	1,873.2	1,899.1	1,890.4	1,874.1	1,845.4
17	e. 石油・石炭製品	2,009.4	1,992.2	2,006.4	1,828.8	1,791.1	2,066.1	2,117.2	2,196.9	2,115.6	1,959.1
18	f. 医薬・土石製品	2,022.2	1,989.2	1,956.3	1,995.5	2,024.7	2,016.1	2,020.7	2,016.7	2,013.5	1,871.1
19	g. 一次金属	2,008.0	1,962.1	1,956.6	2,001.8	2,020.6	2,012.6	2,034.7	2,029.1	1,979.9	1,821.6
20	h. 金属製品	2,030.6	2,011.4	2,000.6	2,007.6	2,037.7	2,023.1	2,051.8	2,059.1	1,987.4	1,898.1
21	i. 一般機械	2,046.0	2,015.1	2,007.4	2,042.2	2,098.0	2,062.7	2,073.7	2,047.6	2,043.2	1,796.6
22	j. 電気機械	1,917.7	1,868.1	1,892.3	1,826.2	1,995.4	1,919.9	1,945.1	1,902.8	1,902.9	1,799.2
23	k. 輸送用機械	2,015.6	1,989.1	2,023.1	2,037.0	2,057.7	2,064.1	2,088.8	2,072.8	2,005.5	1,841.4
24	l. 精密機械	1,939.9	1,906.8	1,892.2	1,903.9	1,942.0	1,932.2	1,961.5	1,977.1	1,915.8	1,869.3
25	m. その他の製造業	1,986.2	1,986.2	1,872.6	1,879.1	1,909.3	1,879.5	1,879.0	1,882.1	1,854.2	1,881.6
26	(4) 建設業	2,059.6	2,020.9	2,021.9	2,031.6	2,052.9	2,046.5	2,054.1	2,059.0	2,056.0	2,050.0
27	(5) 電気・ガス・水道業	1,833.8	1,824.7	1,808.9	1,798.9	1,822.8	1,812.5	1,823.8	1,830.2	1,823.1	1,799.3
28	(6) 卸売・小売業	1,708.5	1,800.7	1,844.2	1,829.8	1,828.0	1,814.1	1,809.8	1,800.2	1,585.8	1,549.0
29	(7) 卸売・保険業	1,819.4	1,816.4	1,807.2	1,793.7	1,813.9	1,810.6	1,848.4	1,842.8	1,843.2	1,815.7
30	(8) 不動産業	1,839.4	1,880.0	1,891.3	1,847.8	1,945.3	1,841.0	1,806.0	1,932.3	1,918.7	1,872.6
31	(9) 運輸・通信業	2,042.1	2,028.8	2,025.2	2,044.2	2,048.1	2,048.1	2,062.2	2,046.1	2,016.3	1,984.6
32	(10) サービス業	1,783.9	1,772.0	1,758.0	1,746.6	1,743.6	1,730.1	1,738.5	1,734.1	1,714.0	1,879.3
33	2. 政府サービス生産者	1,865.4	1,838.5	1,823.4	1,835.7	1,835.5	1,814.1	1,824.4	1,813.9	1,784.9	1,750.8
34	(1) 電気・ガス・水道業	1,815.7	1,799.6	1,785.7	1,778.1	1,788.5	1,795.4	1,782.4	1,795.7	1,773.2	1,750.3
35	(2) サービス業	1,798.2	1,787.0	1,770.1	1,766.9	1,759.9	1,744.7	1,754.2	1,751.2	1,730.7	1,702.1
36	(3) 公務	1,909.5	1,871.3	1,865.9	1,878.2	1,879.4	1,852.5	1,865.5	1,849.1	1,814.4	1,776.4
37	3. 村家計長間非営利サービス生産者	1,795.8	1,785.6	1,769.1	1,764.4	1,760.1	1,746.2	1,757.1	1,754.2	1,730.5	1,703.6
38	(1) サービス業	1,795.8	1,785.6	1,769.1	1,764.4	1,760.1	1,746.2	1,757.1	1,754.2	1,730.5	1,703.6
39	合 計	1,857.2	1,898.5	1,822.1	1,829.4	1,826.8	1,813.6	1,822.1	1,816.1	1,785.0	1,744.3
40											
41											
42											
43											
44											
45											
46											
47											
48											
49											
50											
51											
52											
53											
54											
55											
56											
57											
58											
59											

③

1. 統計資料名

No.10 毎月勤労統計調査

2. 収集方法

WEBからのダウンロード

3. 所在・出版元

厚生労働省ホームページ
└ 統計調査結果
└└ 分野別一覧
└└└ 雇用
└└└└ 毎月勤労統計調査(全国調査・地方調査)
└└└└└ 統計表一覧
└└└└└└ 年報
└└└└└└└ yyyy年
└└└└└└└└└ 28 産業大中分類, 性別常用労働者数
└└└└└└└└└ 11 産業別常用雇用指数
└└└└└└└└└ 13 産業大中分類別常用労働者1人平均月間現金給与額
└└└└└└└└└ 17 産業大中分類別常用労働者1人平均月間実労働時間数
└└└└└└└└└ 34 産業大分類, 性別常用労働者数, 賃金及び労働時間数 (平成xx年平均)

※上記の□で囲まれた5ファイルを収集すること。

4. 使用項目 (計 5 項目)

①	「産業大中分類, 性別常用労働者数」ファイル: 産業大分類単位の事業所規模5人以上の労働者計
②	「産業別常用雇用指数」ファイル: 産業大分類単位の事業所規模5人以上の労働者計
③	「産業大中分類別常用労働者1人平均月間現金給与額」ファイル: 産業大分類単位の事業所規模5人以上の現金給与総額
④	「産業大中分類別常用労働者1人平均月間実労働時間数」ファイル: 産業大分類単位の事業所規模5人以上の総実労働時間
⑤	「産業大分類, 性別常用労働者数, 賃金及び労働時間数(平成19年平均)」ファイル: 製造業、建設業、情報通信業、運輸業の事業所規模5~29人の常用労働者数と現金給与総額

	A	B	C	D	E	F	G
1	第28表 産業大中分類、性別常用労働者数(平成19年12月末現在)						
2	Number of regular employee by industry and sex (on December 31,2007)						
3							
4							(単位:千人)
5		事業所規模5人以上			事業所規模30人以上		
6	産業	(establishments with 5 employees or more)			(establishments with 30 employees or more)		
7		計	男	女	計	男	女
8		Total	Male	Female	Total	Male	Female
9	TL 調査産業計	44,722	25,714	19,008	25,817	15,488	10,329
10	D 鉱業	32	28	4	9	8	1
11	E 建設業	3,101	2,624	477	1,053	926	127
12	F 製造業	8,769	6,093	2,676	6,438	4,687	1,751
13	09,10食料品、たばこ	1,266	575	692	924	431	493
14	11 繊維	131	75	56	75	46	29
15	12 衣服	294	70	224	148	33	115
16	13 木材	117	91	27	55	45	10
17	14 家具	121	86	35	64	45	18
18	15 パルプ紙	217	151	66	149	116	33
19	16 印刷	376	264	112	230	168	62
20	17 化学	437	325	112	388	291	97
21	18 石油・石炭	27	24	3	18	17	1
22	19 プラスチック	401	261	140	277	192	84
23	20 ゴム	143	106	37	109	87	22
24	21 なめし革	35	17	18	16	8	8
25	22 窯業・土石	292	229	64	178	144	34
26	23 鉄鋼	243	218	25	206	191	15
27	24 非鉄金属	149	119	30	123	102	21
28	25 金属製品	634	485	148	349	269	81
29	26 一般機械	950	779	171	692	589	103
30	27 電気機器	600	430	170	492	366	126
31	28 情報通信機器	313	227	86	272	206	66
32	29 電子デバイス	608	429	180	527	385	141
33	30 輸送用機器	1,011	864	148	870	764	107
34	31 精密機器	223	154	68	172	122	50
35	32 その他	179	113	66	103	68	36
36	G 電気・ガス・熱供給・水道業	284	248	37	219	192	28
37	H 情報通信業	1,444	1,078	366	1,081	837	244
38	I 運輸業	2,658	2,179	479	1,876	1,530	346
39	J 卸売・小売業	9,194	4,635	4,558	4,041	1,872	2,170
40	K 金融・保険業	1,452	747	705	853	477	376
41	L 不動産業	404	267	137	191	130	61
42	M 飲食店、宿泊業	3,288	1,324	1,964	1,279	590	689
43	N 医療、福祉	4,534	991	3,542	2,909	751	2,158
44	O 教育、学習支援業	2,819	1,404	1,416	1,613	926	688
45	P 複合サービス業	735	471	264	480	330	149
46	Q サービス業(他に分類されないもの)	6,009	3,625	2,384	3,776	2,234	1,542
47	80 専門サービス業	916	663	254	498	401	97
48	81 学術開発研究機関	293	235	59	270	218	52
49	84 娯楽業	781	401	381	460	213	247
50	85 廃棄物処理業	257	214	42	125	110	16
51	86, 87 自動車整備等	308	256	52	115	98	18
52	88 物品貸貸業	243	163	80	91	59	32
53	89 広告業	136	87	50	75	47	28
54	90 他の事業サービス	2,148	1,178	969	1,717	882	835
55							
56							

	A	B	C	D	E	F	G	H	I	J	K	L
1	第11表 産業別常用雇用指数											
2	Regular employment indices by industry											
3	平成17年平均=100						2005 average=100					
4	(事業所規模5人以上)			(establishments with 5 employees or								
5	年月	TL	D	E	建設業			F	製造業			year an
6		調査産業計	鉱業	合計	06	07	08	合計	09,10	11	12	
7					総合	職別	設備		食料品、たばこ	繊維	衣服	
8												
9	平成15年平均	98.9	106.1	100.8	103.4	93.4	101.9	100.2	99.6	103.2	106.3	2003
10	16	99.5	104.2	101.1	101.3	97.5	100.9	99.6	99.4	101.1	102.2	2004
11	17	100.0	100.0	100.0	100.0	100.0	100.0	100.0	100.0	100.0	100.0	2005
12	18	101.0	101.0	101.3	100.7	104.7	99.8	101.7	100.5	98.0	98.7	2006
13	19	102.8	97.4	102.5	100.3	110.8	100.3	102.0	100.9	95.4	96.9	2007
14												
15	平成19年1月	101.5	97.5	101.3	100.7	105.1	99.4	101.0	100.4	96.1	98.1	2007
16	2	101.3	96.8	101.1	100.3	105.3	99.5	100.8	99.8	96.1	98.1	
17	3	101.0	95.5	101.3	100.3	106.6	99.3	100.8	99.2	96.6	98.2	
18	4	102.4	97.5	101.4	100.0	107.2	100.0	102.5	100.8	95.0	98.0	

※上記例は平成19年。指定された年のデータを収集すること

	A	B	C	D	E	F	G	H	I	J	K	L
130	12	3.9	1.9	1.1	0.8	1.1	2.8	1.3	2.1	2.0	1.0	
131	年月	F 製造業			G電気・ガス・熱供給・水道業			H	情報通信業			year an
132		F-1	F-2	F-3	33		37	39	40	41		
133		消費関連	業付関連	機械関連	合計	電気	合計	通信	情報サービス	インターネット	映像・音声	
134												
135	平成15年平均	101.3	101.4	98.7	103.6	104.2	99.0	108.6	95.3	-	95.6	2003
136	16	100.3	99.9	98.9	101.2	110.0	99.8	105.1	96.9	-	97.4	2004
137	17	100.0	100.0	100.0	100.0	100.0	100.0	100.0	100.0	100.0	100.0	2005
138	18	99.9	101.0	101.7	99.2	98.8	98.2	94.0	101.6	85.8	100.3	2006
139	19	99.6	102.2	103.3	98.8	98.8	99.5	94.4	103.4	79.4	104.1	2007
140												
141	平成19年1月	99.4	101.0	102.0	99.5	98.8	97.6	93.1	101.1	73.1	101.8	2007
142	2	99.1	101.0	101.7	99.6	98.8	97.1	92.9	100.2	74.4	101.9	
143	3	98.9	101.0	102.0	99.4	98.8	97.2	93.3	100.1	76.7	102.3	
144	4	100.0	102.8	103.9	99.4	100.2	100.9	94.3	105.7	76.6	104.5	
145	5	99.9	102.9	103.9	99.3	99.9	100.7	94.0	105.4	76.6	104.1	
146	6	99.8	102.7	103.9	99.1	99.7	100.4	95.8	104.6	75.6	104.3	
147												

※上記例は平成19年。指定された年のデータを収集すること

	A	B	C	D	E	F	G	H	I	J	K	L
172	12	0.1	1.3	1.6	-1.9	-0.9	1.3	1.2	1.6	2.2	2.6	
173	年月	I 運輸業			J 卸売・小売業							year an
174		42	43	44		49~54	49	50	51	53		
175		合計	鉄道	道路旅客	道路貨物	合計	知完業	各種商品卸	繊維・衣服卸	飲食料品卸	機械器具卸	
176												
177	平成15年平均	99.9	102.4	102.6	97.4	100.6	102.3	106.6	97.7	101.6	101.4	2003
178	16	100.1	100.5	102.2	98.5	100.2	100.3	106.6	97.8	100.4	100.8	2004
179	17	100.0	100.0	100.0	100.0	100.0	100.0	100.0	100.0	100.0	100.0	2005
180	18	99.7	100.4	98.1	100.3	100.4	100.3	102.8	100.1	99.9	100.2	2006
181	19	99.8	101.6	96.6	101.0	101.5	101.8	116.5	102.1	102.1	102.7	2007
182												
183	平成19年1月	99.2	99.6	97.7	100.6	100.6	100.4	117.0	100.1	100.2	101.6	2007
184	2	99.1	99.5	97.1	100.6	100.5	100.4	116.3	101.0	99.8	101.4	
185	3	99.0	99.9	96.8	100.4	100.4	100.1	115.3	100.7	100.0	100.9	
186	4	99.8	102.8	97.2	100.6	101.3	102.1	122.2	102.6	102.5	102.4	
187	5	99.8	102.2	97.0	100.2	101.4	102.2	120.4	103.1	102.7	102.4	
188	6	100.1	102.1	96.8	101.1	101.6	102.1	115.2	102.7	102.5	102.4	
189												

※上記例は平成19年。指定された年のデータを収集すること

	A	B	C	D	E	F	G	H	I	J	K	L
214	12	0.5	2.7	-2.0	0.5	1.4	1.6	9.6	3.4	2.3	1.9	
215		J	卸売・小売業					K	金融・保険業			
216	年月	55~60	55	56	57	58		61	62	64	65	year an
217		小売業	各種商品	繊維・衣服	飲食料品	自動車自転車	合計	銀行	信用組合	貸付・投資	証券	
218												
219	平成15年平均	99.6	108.2	98.6	96.7	101.5	103.2	103.2	105.8	103.0	102.3	2003
220	16	100.0	103.3	100.5	98.5	100.7	101.3	101.5	102.8	101.0	101.5	2004
221	17	100.0	100.0	100.0	100.0	100.0	100.0	100.0	100.0	100.0	100.0	2005
222	18	100.4	98.2	100.4	100.5	101.4	100.0	99.0	99.1	102.8	103.4	2006
223	19	101.3	97.8	100.4	102.2	99.1	102.1	101.1	98.9	99.3	104.3	2007
224												
225	平成19年1月	100.7	97.3	100.4	101.4	97.4	99.3	96.7	98.5	101.8	101.7	2007
226	2	100.6	96.8	99.9	101.6	97.7	99.4	97.2	98.4	101.0	100.1	
227	3	100.5	96.8	98.7	101.6	97.2	98.7	97.0	97.8	98.7	98.6	
228	4	100.9	97.4	100.9	101.6	99.7	103.3	102.0	100.6	99.5	108.1	
229	5	101.0	97.3	102.1	101.4	100.2	103.5	102.3	100.3	100.7	109.1	
230	6	101.3	97.4	101.2	102.3	100.0	103.0	102.4	99.4	98.7	106.6	
231												

※上記例は平成19年。指定された年のデータを収集すること

	A	B	C	D	E	F	G	H	I	J	K	L
256	12	1.2	1.4	0.4	1.4	-1.6	4.8	7.1	-0.8	-4.4	1.2	
257		L	M			飲食店、宿泊業		N	医療、福祉		O 教育、学習支援業	
258	年月	67			70,71	72		73	75		76	year an
259		保険	不動産業	合計	飲食店	宿泊	合計	医療	社会保険・福祉	合計	学校教育	
260												
261	平成15年平均	101.9	97.0	100.0	99.5	102.9	94.1	96.3	89.5	94.9	97.3	2003
262	16	100.2	99.1	99.9	99.5	101.9	97.4	98.3	96.1	98.1	99.0	2004
263	17	100.0	100.0	100.0	100.0	100.0	100.0	100.0	100.0	100.0	100.0	2005
264	18	101.6	102.4	102.2	102.9	99.5	101.0	101.8	101.5	102.0	101.1	2006
265	19	106.5	106.6	105.9	107.3	100.1	103.9	103.8	104.1	105.9	102.6	2007
266												
267	平成19年1月	103.4	104.0	105.3	106.9	99.0	102.3	102.3	102.2	104.6	102.3	2007
268	2	103.3	104.1	103.8	105.1	98.5	102.2	102.1	102.2	104.4	102.1	
269	3	102.8	104.7	102.4	103.8	96.8	101.8	101.5	102.4	102.0	99.3	
270	4	107.3	107.2	103.2	104.2	99.2	103.6	104.0	103.2	104.6	102.3	
271	5	107.5	107.5	104.8	105.9	100.2	103.9	104.2	103.7	105.8	103.1	
272	6	107.3	107.4	106.4	107.7	101.2	104.4	104.5	104.2	106.5	103.6	
273												

※上記例は平成19年。指定された年のデータを収集すること

	A	B	C	D	E	F	G	H	I	J	K	L
298	12	5.5	3.7	2.4	2.4	1.8	2.2	1.7	3.1	3.4	1.5	
299		P	複合サービス事業				Q	サービス業				
300	年月	77		79		80	81	84	85	86,87	88	year an
301		他教育、学習支援	合計	協同組合	合計	専門サービス	学術研究	販売	廃棄物処理	自動車整備等	物品賃貸	
302												
303	平成15年平均	87.0	97.2	102.8	96.6	96.0	94.4	99.8	95.3	105.6	101.7	2003
304	16	95.1	98.5	101.9	98.6	98.8	96.7	101.3	97.4	102.7	100.5	2004
305	17	100.0	100.0	100.0	100.0	100.0	100.0	100.0	100.0	100.0	100.0	2005
306	18	106.9	101.4	98.1	101.4	102.2	102.1	100.3	101.3	100.0	101.9	2006
307	19	116.5	106.8	97.6	103.8	105.1	103.6	99.7	103.0	100.9	103.4	2007
308												
309	平成19年1月	112.1	104.0	96.4	101.9	103.4	102.2	97.0	101.9	100.7	101.7	2007
310	2	111.8	104.1	96.7	102.0	103.4	101.8	95.8	102.1	101.0	101.3	
311	3	110.8	103.7	96.2	102.0	103.2	100.5	96.7	102.6	101.1	101.5	
312	4	111.8	103.2	96.6	103.6	104.7	102.9	99.9	103.5	100.8	103.4	
313	5	114.4	105.2	97.2	103.8	104.5	104.4	101.0	103.2	101.1	104.1	
314	6	115.8	107.4	97.7	104.2	104.9	104.5	102.0	103.2	101.5	103.7	
315												

※上記例は平成19年。指定された年のデータを収集すること

	A	B	C	D	E	F	G
1	第13表 産業大分類別常用労働者1人平均月間現金給与額						
2	Average monthly cash earnings per regular employee by industry						
3							
4	(事業所規模5人以上)				(establishments with 5 employees or more)		
5		TL	調査産業計	D		鉱業	
6							
7	年月	現金給与総額	きまって支給する給与	現金給与総額	きまって支給する給与	現金給与総額	きまって支給する給与
8				所定内給与		所定内給与	
9			Contractual cash earnings	Scheduled cash earnings		Contractual cash earnings	Scheduled cash earnings
10		Total cash earnings	earnings	earnings	Total cash earnings	earnings	earnings
11	平成15年平均	341,898	278,747	260,153	327,815	278,587	258,290
12	16	332,784	272,047	253,105	358,364	300,173	281,089
13	17	334,910	272,802	253,497	377,486	317,207	293,443
14	18	335,774	272,614	252,809	351,114	299,553	281,666
15	19	330,313	269,508	249,755	336,235	286,642	265,021
16							
17	平成19年1月	277,738	266,474	247,101	284,703	278,570	261,265
18		270,086	267,801	248,211	292,800	278,854	250,679

※産業別常用雇用指数と同様にすべての産業大分類についての現金給与総額を収集すること
 ※上記例は平成19年。指定された年のデータを収集すること

	A	B	C	D	E	F	G	H
1	第17表 産業大分類別常用労働者1人平均月間実労働時間数							
2	Average monthly hours worked per regular employee by industry							
3								
4	(事業所規模5人以上)				(establishments with 5 employees or more)			
5		TL	調査産業計	D		鉱業	E	建設
6								
7	年月	総実労働時間	所定内労働時間	所定外労働時間	総実労働時間	所定内労働時間	所定外労働時間	総実労働時間
8		Total hours worked	Scheduled hours worked	Non-Scheduled hours worked	Total hours worked	Scheduled hours worked	Non-Scheduled hours worked	Total hours worked
9								
10	平成15年平均	152.3	142.3	10.0	171.6	159.8	11.8	170.2
11	16	151.3	141.0	10.3	169.9	159.4	10.5	171.5
12	17	150.2	139.8	10.4	170.7	158.4	12.3	171.1
13	18	150.6	140.2	10.7	167.7	158.1	9.6	171.8
14	19	150.7	139.7	11.0	172.5	160.4	12.1	172.1
15								
16	平成19年1月	140.8	130.2	10.6	155.9	146.6	9.3	155.2
17	2	148.5	137.6	10.9	164.3	154.5	9.8	172.2
18	3	151.0	139.5	11.4	171.5	152.9	9.2	175.7

※産業別常用雇用指数と同様にすべての産業大分類についての総実労働時間を収集すること
 ※上記例は平成19年。指定された年のデータを収集すること

	A	B	C	D	E	F
223						
224	(事業所規模5~29人)				(establishments with 5 employees or more)	
225		常用労働者数	現金給与総額	きまって支給する給与	総実労働時間	所定外労働時間
226	性・産業	Number of regular employees	Total cash earnings	Contractual cash earnings	Total hours worked	Non-Scheduled hours worked
227	sex and industry	千人	円	円	時間	時間
228	合計					
229						
230	TL 調査産業計	18,662	265,255	227,971	145.7	7.7
231	D 鉱業	22	265,200	250,362	175.4	11.3
232	E 建設業	2,016	323,912	293,317	170.9	8.1
233	F 製造業	2,328	272,918	240,816	162.3	11.2
234	G 電気・ガス・熱供給・水道業	66	406,245	381,353	154.9	7.2
235	H 情報通信業	364	367,840	307,809	157.3	12.6
236	I 運輸業	774	318,337	279,674	184.2	23.2
237	J 卸売・小売業	5,107	242,021	208,045	139.8	5.8
238	K 金融・保険業	582	409,557	313,885	153	10.6
239	L 不動産業	213	370,233	302,471	161.9	8.0
240	M 飲食店、宿泊業	1,977	115,949	111,367	107.2	4.0
241	N 医療、福祉	1,601	225,434	190,256	127.8	3.5
242	O 教育、学習支援業	1,161	328,467	254,792	127.9	4.5
243	P 複合サービス事業	239	350,559	269,221	151.8	7.4
244	Q サービス業(他に分類されないもの)	2,213	286,860	248,082	155.5	8.6
245	男					

10,064

340,542

291,250

163.6

11.0

1. 統計資料名

No.14 地方公務員給与実態調査

2. 収集方法

WEBからのダウンロード

3. 所在・出版元

総務省ホームページ
└ 組織案内
└ 自治行政局
└ 地方公務員制度
└ 定員・給与等
└ 地方公務員給与実態調査
└ 調査の結果
└ 平成xx年地方公務員給与の実態
└ **第2 統計表I 一般職関係 第4表～第9表の4**

※上記の□で囲まれた1ファイルを収集すること。

4. 使用項目 (計 1 項目)

①	第5表 職種別職員の平均給与額 1 団体区分別 (1)全地方公共団体 : 「職員数」、「給与月額合計」、「寒冷地手当」、「小計(Y+Z)」
---	---

第5表 職種別職員の平均給与額

1 団体区分別

(1) 全地方公共団体-1

(単位)

区 分	職員数	給与月額合計 (B+C)	平均 諸 手 当 月 額							諸 手 当 年 額					
			基本給 月 額 (B+D+E)	時間外 勤 務 手 当 R	宿日直 手 当 S	管理職員 特別勤務 手 当 T	夜間勤務 手 当 U	休日勤務 手 当 V	寒冷地 手 当 W	小 計 (Y+Z)	期 末 手 当 Y	勤 勉 手 当 Z	役 職 加 算 (再掲) AA	任 期 研 究 業 績 手 AE	
															A
全 体	一 般 行 政 職 員	850,929	418,016	363,698	28,531	339	62	66	407	80,235	1,625,764	1,076,356	549,408	140,685	
	税 務 職 員	72,833	404,544	341,228	39,863	178	32	16	376	77,232	1,500,105	1,001,070	499,035	120,558	
	海 事 職 員 (一)	1,125	416,633	372,600	12,285	3,803	-	1,996	2,404	90,439	1,655,336	1,112,507	542,829	111,253	
	海 事 職 員 (二)	1,005	394,542	346,239	15,036	4,339	6	2,477	4,094	76,245	1,489,897	991,633	498,264	96,724	
	研 究 職 員	12,860	432,540	386,859	14,158	544	10	4	422	81,168	1,742,957	1,155,304	587,653	148,220	
	医 師 ・ 歯 科 医 師 職 員	13,750	1,097,186	566,937	67,870	42,644	1,238	195	1,253	88,398	2,473,820	1,633,957	839,863	264,965	
	薬 剤 師 ・ 医 療 技 術 職 員	42,650	388,300	340,500	20,849	2,631	40	244	478	70,197	1,479,346	987,989	491,357	119,863	
	看 護 ・ 保 健 職 員	103,550	368,468	316,538	15,878	1,130	11	6,389	994	58,786	1,322,659	886,497	436,162	101,998	
	福 祉 社 員	108,871	366,444	338,460	12,815	494	4	619	312	54,185	1,471,130	978,074	493,056	111,750	
	消 防 職 員	156,410	414,994	350,858	20,598	96	116	5,656	12,128	89,261	1,533,516	1,033,924	499,592	118,890	
	企 業 薬 師 事 業 運 転 手 続 員	189,575	453,749	356,759	36,005	3,727	76	4,542	2,703	72,903	1,562,411	1,044,174	518,237	126,287	
	う ち ば ス 事 業 運 転 手 続 員	7,479	455,121	354,153	67,590	11	-	1,749	12,042	82,809	1,520,611	1,055,951	464,660	76,303	
	技 能 労 務 職 員	138,213	380,606	350,635	8,279	173	-	810	3,490	79,619	1,500,287	1,000,385	499,902	94,246	
	清 掃 職 員	34,254	420,897	368,906	9,503	41	1	1,982	11,902	101,110	1,571,081	1,045,054	526,027	97,452	
	学 校 給 食 員	25,036	341,824	330,864	1,152	13	-	-	16	62,266	1,418,549	944,629	473,920	94,240	
守 守 員	1,175	445,469	384,404	21,937	1,217	-	9,834	7,806	73,454	1,649,973	1,102,122	547,801	81,772		
う ち 用 務 員	27,506	370,860	352,531	5,722	46	-	10	223	84,550	1,514,014	1,009,771	504,243	93,703		
自 動 車 運 転 手 続 員	7,641	369,835	362,012	22,574	373	-	4	1,040	83,601	1,555,412	1,039,133	516,279	94,706		
電 話 交 換 手 続 員	894	383,457	356,335	11,509	414	-	656	818	54,466	1,545,580	1,032,196	513,384	93,582		
そ の 他	41,287	371,843	343,003	10,189	365	-	767	1,212	75,061	1,467,329	980,556	486,773	91,632		
計	第一号任期付研究員	13	594,793	581,123	-	-	-	-	-	2,157,945	2,157,945	-	119,382		
第二号任期付研究員	33	371,784	347,245	12,718	-	-	-	276	89,000	1,041,515	1,041,515	-	52,970	342.4	
特定任期付職員	110	635,609	604,794	666	784	205	-	-	75,800	1,912,932	1,912,932	-	283,517		
一 般 職 員 計	1,691,927	416,626	356,439	25,677	1,142	64	1,573	2,040	76,991	1,570,211	1,044,442	525,769	128,442	342.4	
関 係	大 学 (短 期 大 学) 教 育 職 員	2,573	497,287	465,969	178	288	-	-	-	75,194	2,095,334	1,378,413	716,921	203,597	
	高 等 学 校 (短 期 大 学 ・ 専 門 学 校) 教 育 職 員	241,115	451,886	415,088	94	547	-	9	-	74,589	1,835,568	1,229,301	606,267	119,537	
	小 ・ 中 学 校 (幼 稚 園) 教 育 職 員	609,353	428,548	397,142	132	5	-	-	-	69,347	1,764,806	1,180,856	583,950	126,688	
	高 等 専 門 学 校 教 育 職 員	196	508,705	483,266	971	-	-	-	-	131,900	2,228,246	1,472,770	755,476	244,353	
	そ の 他 の 教 育 職 員	11,150	493,368	433,389	29,097	262	62	1	296	81,237	1,966,267	1,303,003	663,264	162,637	
	教 育 公 務 員 計	864,387	436,114	402,839	495	160	1	2	3	71,058	1,788,381	1,196,680	591,701	125,492	
保 護	警 察 職 員	253,510	469,083	362,187	50,870	9,414	312	7,804	11,458	81,037	1,586,393	1,074,014	512,379	112,196	
	臨 時 職 員	2,290	221,743	205,897	3,921	1,353	-	1,471	296	66,141	867,713	548,086	319,627	121,540	
	特 定 地 方 独 立 行 政 法 人 職 員	4,535	462,938	349,810	35,623	4,130	865	5,771	6,538	74,500	1,579,562	1,057,654	521,908	62,601	354.0
	特 定 地 方 独 立 行 政 法 人 臨 時 職 員	45	46,922	26,300	12,333	3,889	-	-	-	-	-	-	-	-	
合 計 (24+30+31+32+33+34)	2,816,694	427,227	371,053	20,215	1,590	68	1,659	2,268	75,388	1,637,791	1,093,172	544,619	126,077	350.1	
普 通 会 計 関 係	一 般 職 員	1,320,898	409,689	358,511	24,086	315	54	835	2,107	78,736	1,586,563	1,054,020	532,543	129,345	342.4
	う ち 一 般 行 政 職 員	783,225	419,382	364,925	28,347	331	62	62	415	80,153	1,635,694	1,081,128	554,566	141,859	
	う ち 技 能 労 務 職 員	130,262	381,827	352,271	8,080	162	-	645	3,590	79,722	1,508,549	1,005,654	502,895	94,557	
	臨 時 職 員	1,334	224,039	212,535	3,604	585	-	225	250	67,684	889,136	562,587	326,549	108,788	
合 計 (30 + 31 + 36 + 39)	2,440,129	425,120	374,516	18,501	1,205	62	1,264	2,332	76,096	1,657,145	1,105,985	551,160	126,357	342.4	

1. 統計資料名

No.15 国家公務員給与実態調査

2. 収集方法

WEBからのダウンロード

3. 所在・出版元

人事院ホームページ
 ↳ 統計情報
 ↳ 国家公務員給与等実態調査
 ↳ 統計表一覧
 ↳ 平成xx年度
 ↳ **職員数、平均年齢、平均経験年数及び平均給与月額**

※上記の□で囲まれた1ファイルを収集すること。

4. 使用項目 (計 1 項目)

① 職員数、平均年齢、平均経験年数及び平均給与月額：
 「職員数」、「平均給与月額」、「俸給」、「扶養手当」、「俸給の特別調整額」、「地域手当等」

A	B	C	D	E	F	G	H	I	J	K	L	M
1	職員数、平均年齢、平均経験年数及び平均給与月額											
2												
3	通用俸給表別に職員数、平均年齢、平均経験年数及び平均給与月額を示すと次のとおりである。											
4												
5	俸給表	職員数	平均年齢	平均経験年数	平均給与月額	俸給	扶養手当	俸給の特別調整額	地域手当等	住居手当	その他	
6		人	歳	年	円	円	円	円	円	円	円	円
7	全俸給表	277,855	41.9	20.6	406,463	340,071	12,511	11,034	33,110	3,650	6,087	
8	行政職俸給表(一)	157,357	41.5	20.2	391,770	325,521	12,280	11,852	32,418	3,849	6,050	
9	行政職俸給表(二)	4,429	49.2	28.9	322,737	285,548	11,862		20,465	2,906	1,956	
10	専門行政職俸給表	8,188	41.5	19.3	428,826	348,882	11,758	11,503	42,374	5,494	8,815	
11	税務職俸給表	52,823	42.6	21.9	447,298	378,895	13,001	12,679	37,496	3,098	2,129	
12	公安職俸給表(一)	21,202	41.5	20.3	372,706	322,231	14,858	6,208	24,250	2,014	3,345	
13	公安職俸給表(二)	22,687	41.7	20.2	411,827	352,215	13,850	9,068	27,125	3,829	5,740	
14	海事職俸給表(一)	210	45.5	24.8	473,797	389,648	16,976	14,240	43,407	3,015	6,511	
15	海事職俸給表(二)	358	42.2	23.8	368,015	315,638	12,831		32,010	2,665	4,871	
16	教育職俸給表(一)	124	46.1	22.4	484,679	431,952	12,488	5,245	28,942	4,754	1,298	
17	教育職俸給表(二)	108	46.8	22.4	446,204	397,004	11,810	1,781	29,377	3,449	2,783	
18	研究職俸給表	1,852	45.0	21.0	554,102	406,464	12,985	61,092	62,802	4,849	5,910	
19	医療職俸給表(一)	1,354	46.7	20.9	812,051	487,736	15,007	14,836	74,793	6,207	233,472	
20	医療職俸給表(二)	1,024	41.5	18.1	352,977	302,446	9,170	919	31,547	6,467	2,428	
21	医療職俸給表(三)	4,573	37.6	14.9	318,665	280,303	3,411	517	26,402	6,499	1,533	
22	福祉職俸給表	280	39.6	16.1	360,094	316,871	8,686	2,789	25,119	4,856	1,773	
23	専門スタッフ職俸給表	47	52.7	29.6	606,857	505,162	12,755		88,046	894		
24	指定職俸給表	861	55.6	31.9	1,023,287	880,163			138,789		4,335	
25	特定任期付職員俸給表	219	41.5		618,063	529,772			87,871		420	
26	第一号任期付研究員俸給表	88	40.8		547,046	484,932			61,854		260	
27	第二号任期付研究員俸給表	71	34.2		396,628	346,296			50,332			

1. 統計資料名

No.16 就労条件総合調査

2. 収集方法

WEBからのダウンロード

3. 所在・出版元

厚生労働省ホームページ
 ↳ 統計情報・白書
 ↳ 各種統計調査結果
 ↳ 分野別一覧賃金
 ↳ 8. 賃金
 ↳ 就労条件総合調査
 ↳ 平成xx年 就労条件総合調査
 ↳ 労働費用
 ↳ **24 産業、企業規模、常用労働者1人1か月平均労働費用**

※上記の□で囲まれた1ファイルを収集すること。

4. 使用項目 (計 1 項目)

① 第24表 産業、企業規模、常用労働者1人1か月平均労働費用(3-1):
 企業規模計の「労働費用総額」、「現金給与額」、「現金給与以外の労働費用」

					第24表 産業、企業規模、常用労働者1人1か月平均労働費用									
					労働費用総額	現金給与額	毎月きまって支払われる給与	賞与・期末手当	現金給与以外の労働費用	法定福利費	法定外福利費	現物給与費用	退職給付等の費用	
7	計													
8	T	調査産業計			462,329	374,591	301,478	73,115	87,738	46,456	9,555	989	27,517	
9	D	鉱業			657,952	532,209	405,777	126,432	125,743	65,788	18,694	1,258	36,977	
10	E	建設業			545,692	441,977	372,288	69,689	103,705	60,739	10,748	1,367	28,205	
11	F	製造業			539,153	430,068	336,230	93,838	109,088	55,400	13,091	961	36,443	
12	F1	消費財関連			388,731	318,877	263,220	55,657	69,854	40,691	8,770	654	17,631	
13	F2	素材関連			595,928	460,631	356,181	104,450	125,237	59,611	15,775	1,426	45,281	
14	F3	機械関連			592,457	471,701	363,635	108,066	120,756	60,813	13,876	863	41,443	
15	G	電気・ガス・熱供給・水道業			860,003	616,466	463,582	152,884	243,537	77,667	39,739	226	115,843	
16	H	情報通信業			671,708	560,497	433,262	127,235	111,211	62,903	10,328	1,104	29,956	
17	I	運輸業			415,210	340,874	288,537	52,337	74,338	44,760	5,450	793	21,252	
18	J	卸売・小売業			416,493	333,268	273,865	65,403	77,225	39,983	7,238	1,120	25,956	
19		49~54 卸売業			563,690	446,809	344,977	101,832	116,881	54,870	11,787	1,552	44,706	
20		55~60 小売業			297,623	252,422	216,438	35,984	45,201	27,961	3,673	770	10,814	
21	K	金融・保険業			623,098	483,970	366,735	117,234	139,123	60,166	15,867	1,709	56,565	
22	L	不動産業			488,990	402,305	317,632	84,673	86,685	49,458	8,786	2,253	21,943	
23	M	飲食店、宿泊業			182,472	157,423	142,970	14,453	25,043	16,365	3,078	482	3,602	
24	N	医療、福祉			270,010	220,305	194,335	25,970	49,706	24,515	3,772	590	19,110	
25	O	教育、学習支援業			359,409	307,949	264,296	43,653	51,460	36,020	3,768	260	8,139	
26	Q	サービス業			332,410	279,686	236,652	43,014	52,744	32,210	6,191	736	10,228	
27	Q1	対事業所サービス			336,421	283,616	238,757	44,860	52,804	32,576	5,996	820	9,779	
28	Q2	対個人サービス			319,543	266,991	223,898	37,094	52,552	31,098	6,814	466	11,671	
30	1,000人以上													
31	T	調査産業計			544,071	427,514	328,241	99,272	116,557	52,813	13,670	1,137	44,685	
32	D	鉱業			891,711	686,223	469,043	217,181	205,488	87,237	45,433	2,177	65,639	
33	E	建設業			535,329	431,257	358,085	73,174	92,688	49,006	9,360	1,365	36,228	