

RIETI 政策シンポジウム  
「女性が活躍できる社会の条件を探る」

母親就労の位置づけに関する国際比較研究  
—男女ともに働きやすい社会をめざして—

白波瀬 佐和子

筑波大学大学院システム情報工学研究科

2004年11月9日

# 研究の目的

本研究の目的は、母親就労の実態と母親就労に対する意識を、国際比較の観点から検討することにある。

母親就労に着目することは、家庭内性別役割分業のあり方と労働市場における女性の地位を同時にみることに通じる。

# 分析対象国

- (1) アメリカ  
1980年代以降、幼い子を持つ母親の継続就労が上昇。限定的な公的な子育て支援策。
- (2) イギリス  
戦後女性就労率は上昇したが、そのほとんどはパートタイム就労の上昇による。限定的な公的子育て支援策。
- (3) スウェーデン  
1970年代以降、子どもの有無にかかわらず女性就労率が上昇。家庭と仕事の場における男女平等を目指す。充実した公的子育て支援策
- (4) ドイツ(西側)  
限定的な母親就労状況。家族機能に依拠した社会政策の展開。
- (5) イタリア  
限定的な母親就労。極めて低い出生率と急激な高齢化が進行。公的家族支援策においては後進国。

# 欧米諸国との共通点と相違点

## [共通点]

- 女性の高学歴化
- 少子高齢化(人口変動)

## [相違点]

- 母親による継続的就労
  - 子育て支援政策
- ← (家族、女性に対する位置づけ)

# 本研究の3つのレベル

- 高学歴化の進展にもかかわらず、断続的な女性就労パターン  
結婚・出産を契機とした就労中断  
[実態レベル]
- 子育て支援政策：育児休業制度  
家庭外保育(保育園)
- 幼い子を持つ母親が働くことに対する意識  
3歳児神話、性別役割分業観  
[意識レベル]

図1 各国の年齢階級別女性の労働参加率

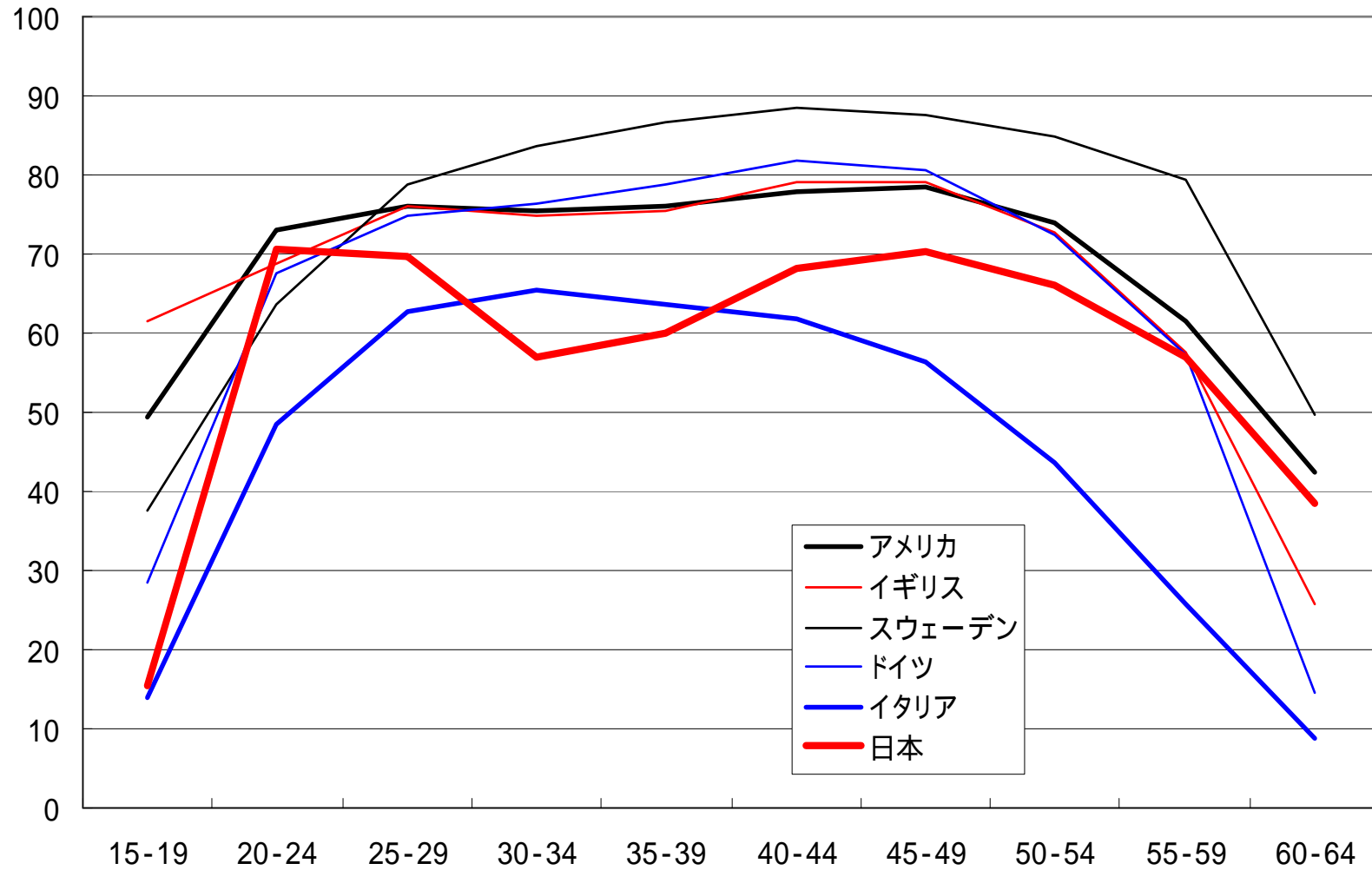


図2 各国の合計特殊出生率の変化

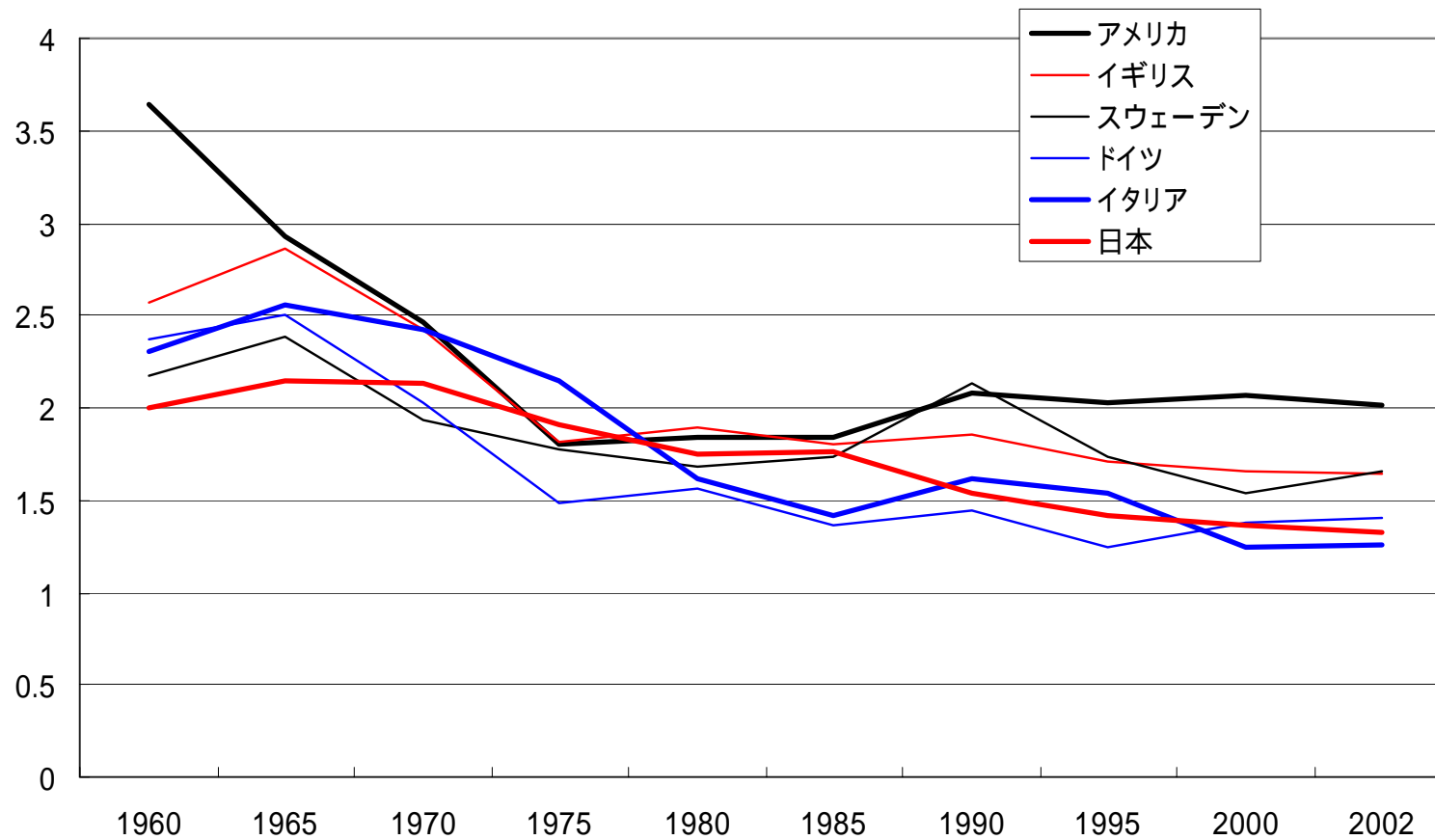


表1 各国の婚姻率\*、離婚率\*、婚外子割合、及び合計特殊出生率

|              | 婚姻率 | 離婚率  | 婚外子割合 | 出生率  |
|--------------|-----|------|-------|------|
| アメリカ(2000)   | 8.2 | 4.19 | 33.2  | 2.06 |
| イギリス(1999)   | 5.1 | 2.59 | 39.5  | 1.69 |
| スウェーデン(2000) | 4.5 | 2.42 | 55.3  | 1.54 |
| ドイツ(1999)    | 5.2 | 2.37 | 23.4  | 1.36 |
| イタリア(1999)   | 4.8 | 0.47 | 9.6   | 1.22 |
| 日本(2000)     | 6.4 | 2.10 | 1.6   | 1.32 |

注)人口1,000に対する値

出所)『人口統計資料集』(国立社会保障・人口問題研究所、2004)



# 国際比較分析データ

1994年 International Social Survey  
Program: Family and Changing Gender  
Roles (以降、1994ISSP)

分析対象: 18 ~ 49歳の男女

母親: 子どもを持つ既婚女性

図2 国別、母親の就労状態(%)

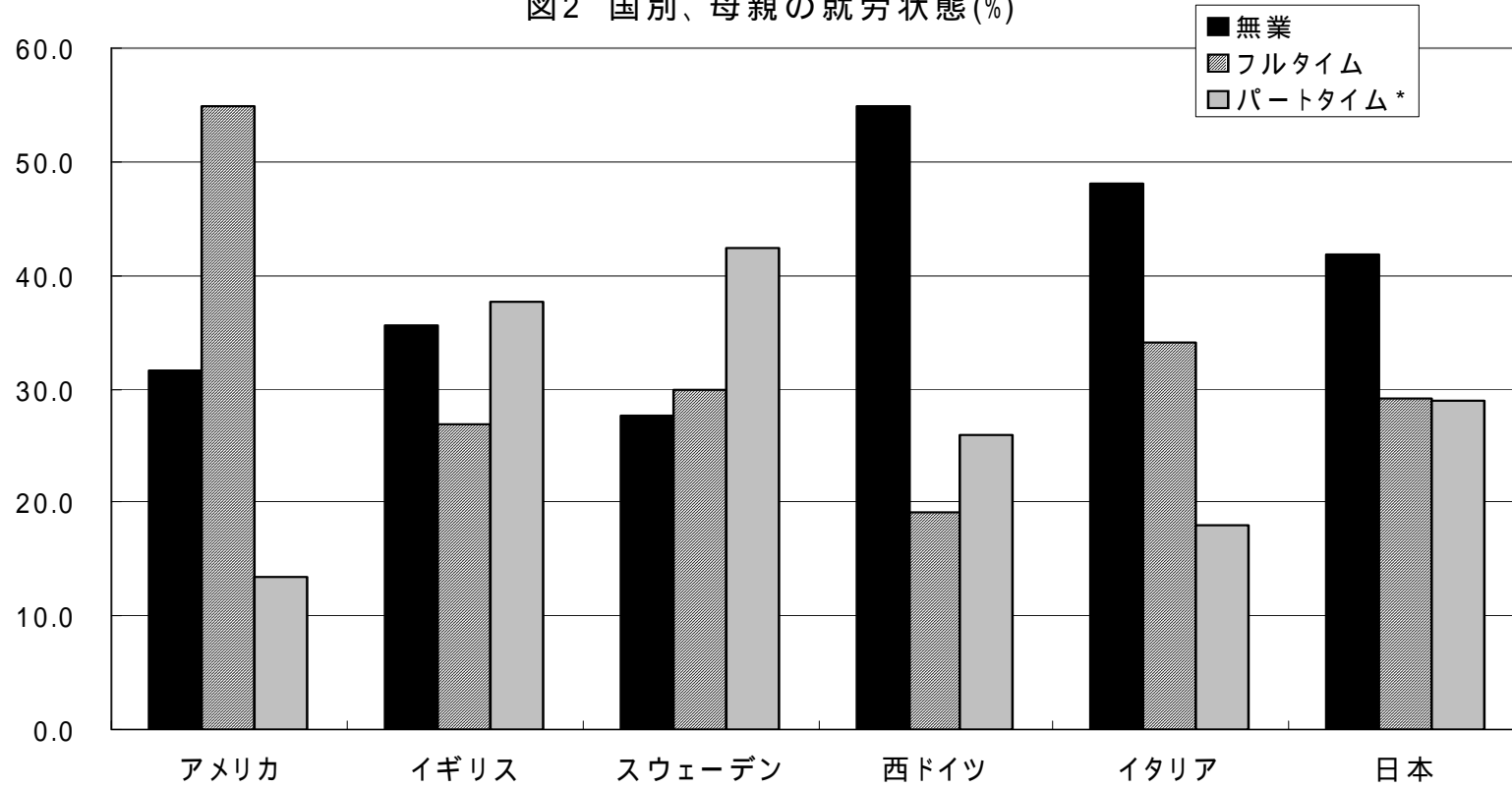


表 4 就学前の子を持つ母親の望ましい働き方

|        | 無業   | パートタイム | フルタイム |
|--------|------|--------|-------|
| アメリカ   | 49.3 | 36.8   | 13.8  |
| 女性     | 47.9 | 37.6   | 14.5  |
| 男性     | 51.1 | 35.9   | 13.0  |
| イギリス   | 54.5 | 37.1   | 8.4   |
| 女性     | 52.9 | 38.3   | 8.8   |
| 男性     | 56.4 | 35.7   | 7.9   |
| スウェーデン | 21.1 | 67.4   | 11.4  |
| 女性     | 22.2 | 70.4   | 7.5   |
| 男性     | 19.9 | 64.2   | 15.9  |
| 西ドイツ   | 61.8 | 36.7   | 1.6   |
| 女性     | 58.8 | 39.8   | 1.4   |
| 男性     | 64.4 | 33.9   | 1.7   |
| イタリア   | 35.5 | 58.3   | 6.2   |
| 女性     | 30.9 | 63.7   | 5.4   |
| 男性     | 40.1 | 52.9   | 7.0   |
| 日本     | 63.5 | 26.9   | 9.5   |
| 女性     | 63.9 | 27.2   | 8.9   |
| 男性     | 63.1 | 26.5   | 10.4  |

表6 未就学児をもつ母親の働き方に関するロジット分析

|        | アメリカ      |           |           | イギリス     |          |          | スウェーデン   |          |          |
|--------|-----------|-----------|-----------|----------|----------|----------|----------|----------|----------|
|        | 全体        | 女性        | 男性        | 全体       | 女性       | 男性       | 全体       | 女性       | 男性       |
| 年齢     | -0.036 ** | -0.047 ** | -0.030    | -0.029 * | -0.025   | -0.029   | 0.007    | 0.017    | -0.006   |
| 性別     | -0.306    |           |           | -0.384   |          |          | -0.005   |          |          |
| 学歴     | 0.001     | 0.027     | -0.015    | 0.039    | 0.141 *  | -0.085   | 0.111    | -0.009   | 0.177    |
| 母親就労   | 0.451 **  | 0.303     | 0.641 **  | 0.830 ** | 1.062 ** | 0.656 *  | 1.020 ** | 1.211 ** | 0.836 ** |
| 有配偶ダミー | -0.128    | -0.076    | 0.019     | -0.058   | 0.192    | -0.312   | -0.186   | -0.240   | 0.002    |
| 仕事有ダミー | 0.684 **  | 0.810 **  | -0.073    | 0.567 *  | 0.648    | 0.090    | -0.322   | -0.778   | -0.245   |
| 所得     | 0.061     | 0.205 *   | 0.020     | 0.140    | 0.435    | 0.095    | 0.405    | 1.000 *  | 0.164    |
| 定数     | 0.509     | 0.309     | 0.771     | -0.603   | -2.688 * | 1.472    | -0.918   | 0.042    | -1.067   |
| -2対数尤度 | 956.838   | 512.580   | 429.281   | 610.945  | 304.315  | 290.185  | 659.533  | 350.782  | 303.134  |
|        | 西ドイツ      |           |           | イタリア     |          |          | 日本       |          |          |
|        | 全体        | 女性        | 男性        | 全体       | 女性       | 男性       | 全体       | 女性       | 男性       |
| 年齢     | -0.005    | 0.011     | 0.001     | -0.009   | -0.010   | -0.009   | -0.022   | -0.043 * | 0.012    |
| 性別     | -0.226    |           |           | 0.556 ** |          |          | 0.077    |          |          |
| 学歴     | 0.081 **  | 0.044     | 0.100 **  | 0.155 ** | 0.131 ** | 0.179 ** | -0.068   | -0.119   | -0.026   |
| 母親就労   | 0.384 **  | 0.328     | 0.427 *   | 0.146    | 0.182    | 0.119    | 0.528 ** | 0.465    | 0.587 *  |
| 有配偶ダミー | 0.075     | 0.225     | 0.069     | 0.309    | 0.182    | 0.421    | -0.038   | -0.187   | 0.263    |
| 仕事有ダミー | 0.498 **  | 0.266     | 0.353     | 0.426    | 0.433    | 0.393    | 0.790 ** | 0.924 ** | -0.975   |
| 所得     | -0.748    | 1.371     | -1.159    | -0.800   | -0.656   | -1.043   | -0.556   | -0.517   | -1.193   |
| 定数     | -1.615 ** | -1.140    | -2.009 ** | -1.057   | -0.727   | -1.888 * | 0.262    | 1.687    | 0.362    |
| -2対数尤度 | 1408.495  | 679.880   | 723.508   | 735.311  | 361.987  | 372.334  | 668.714  | 363.568  | 292.947  |

注) \*\*1%水準で有意 \*5%水準で有意

表7 国別 専業主婦であることの充実度に関する意識

|           | アメリカ | イギリス | スウェーデン | 西ドイツ | イタリア | 日本   |
|-----------|------|------|--------|------|------|------|
| 全く反対である   | 6.4  | 9.9  | 9.6    | 15.7 | 23.3 | 7.8  |
| 反対である     | 19.2 | 26.9 | 30.1   | 32.8 | 37.5 | 7.0  |
| どちらともいえない | 24.9 | 25.1 | 33.1   | 15.9 | 16.2 | 16.6 |
| 賛成である     | 33.3 | 31.5 | 21.5   | 23.0 | 20.1 | 22.4 |
| 全く賛成である   | 16.2 | 6.6  | 5.6    | 12.6 | 2.9  | 46.1 |

注)「専業主婦であることは、報酬のために働くことと同じくらい充実している」

表8 専業主婦であることの価値に関する重回帰分析

|           | 全体         | 女性          | 男性         |
|-----------|------------|-------------|------------|
| 定数        | 4.318 **   | 4.442 **    | 4.228 **   |
| 年齢        | 0          | -0.00236    | 0.002907   |
| 性別        | 0.165 **   |             |            |
| 学歴        | -0.0289 ** | -0.03531 ** | -0.02144 * |
| 母親就労      | -0.161 **  | -0.117 *    | -0.207 **  |
| 有配偶ダミー    | 0.093 *    | 0.202 **    | -0.09346   |
| 仕事有りダミー   | -0.08932 * | -0.133 **   | 0.01948    |
| 所得        | -0.0089    | -0.06104    | 0.05558 *  |
| イギリスダミー   | -0.889 **  | -0.774 **   | -1.002 **  |
| アメリカダミー   | -0.464 **  | -0.355 **   | -0.63 **   |
| スウェーデンダミー | -1.081 **  | -1.013 **   | -1.135 **  |
| 西ドイツダミー   | -1.134 **  | -1.247 **   | -0.975 **  |
| イタリアダミー   | -1.549 **  | -1.766 **   | -1.28 **   |
| R二乗       | 0.133      | 0.167       | 0.112      |

注) \*\*1%水準で有意 \*5%水準で有意

表9 国別 性別役割分業観に関する意識分布(%)

|           | イギリス | アメリカ | スウェーデン | 西ドイツ | イタリア | 日本   |
|-----------|------|------|--------|------|------|------|
| 全く反対である   | 24.8 | 27.8 | 44.9   | 25.3 | 24.9 | 33.2 |
| 反対である     | 48.6 | 39.9 | 34.8   | 35.7 | 35.6 | 14.2 |
| どちらともいえない | 12.9 | 17.5 | 12.6   | 15.4 | 16.9 | 23.4 |
| 賛成である     | 10.2 | 10.9 | 5.5    | 16.0 | 16.6 | 18.2 |
| 全く賛成である   | 3.6  | 4.0  | 2.3    | 7.5  | 6.0  | 11.1 |

注) 「男性の仕事は生活の糧を稼ぐことであり、女性の仕事は家庭を守り家族の面倒をみることである。」

母親就労割合

図3 母親就労割合と性別役割分業割合

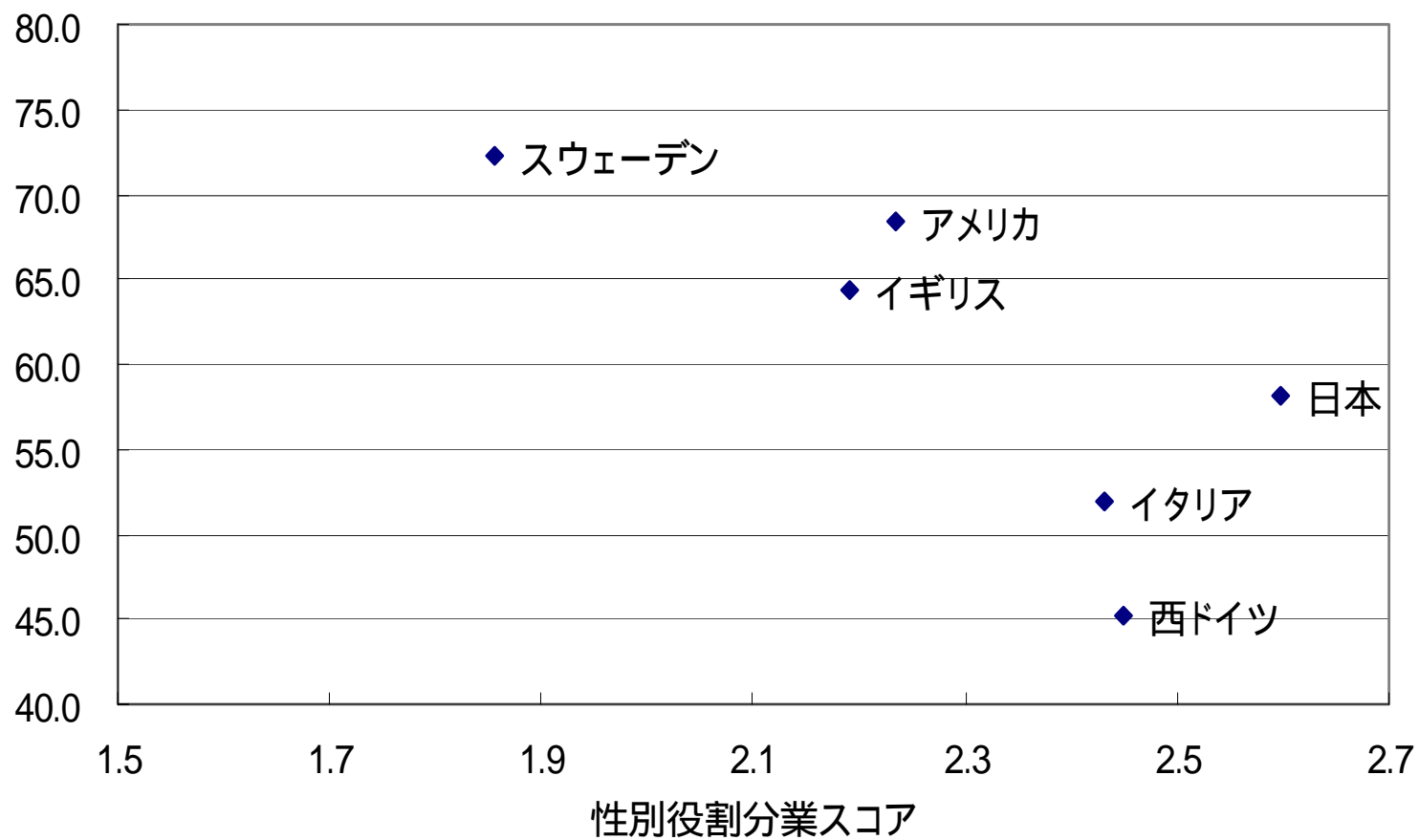




表10 国別、男女別、性別役割分業観に関する重回帰分析

|       | アメリカ      |           |           | イギリス      |           |           | スウェーデン    |           |           |
|-------|-----------|-----------|-----------|-----------|-----------|-----------|-----------|-----------|-----------|
|       | 全体        | 女性        | 男性        | 全体        | 女性        | 男性        | 全体        | 女性        | 男性        |
| 定数    | 2.898 **  | 2.457 **  | 3.990 **  | 2.710 **  | 3.862 **  | 1.775 **  | 3.897 **  | 4.992 **  | 2.245     |
| 年齢    | 0.017 **  | 0.025 **  | 0.007     | 0.012 *   | 0.011     | 0.006     | 0.005     | 0.005     | 0.004     |
| 性別    | 0.486 **  |           |           | 0.300 **  |           |           | 0.214 **  |           |           |
| 学歴    | -0.082 ** | -0.072 ** | -0.095 ** | -0.040 *  | -0.116 ** | 0.051     | -0.170 *  | -0.254 *  | -0.027    |
| 母親就労  | -0.186 ** | -0.029    | -0.398 ** | -0.341 ** | -0.360 ** | -0.318 *  | -0.260 ** | -0.274 ** | -0.236 *  |
| 仕事の有無 | -0.302 ** | -0.289 *  | -0.311    | -0.303 ** | -0.253    | -0.279    | -0.027    | -0.009    | 0.111     |
| 収入    | -0.005    | -0.037    | 0.022     | -0.009    | -0.023 ** | -0.005    | -0.048    | -0.155    | -0.033    |
| R二乗値  | 0.108     | 0.088     | 0.083     | 0.097     | 0.212     | 0.051     | 0.037     | 0.047     | 0.020     |
|       | 西ドイツ      |           |           | イタリア      |           |           | 日本        |           |           |
|       | 全体        | 女性        | 男性        | 全体        | 女性        | 男性        | 全体        | 女性        | 男性        |
| 定数    | 3.316 **  | 3.627 **  | 3.361 **  | 2.998 **  | 2.724 **  | 3.870 **  | 3.680 **  | 4.267 **  | 2.830 **  |
| 年齢    | 0.015 **  | 0.013 *   | 0.016 *   | 0.018 **  | 0.021 **  | 0.013     | 0.005     | -0.002    | 0.011     |
| 性別    | 0.454 **  |           |           | 0.606 **  |           |           | 0.408 **  |           |           |
| 学歴    | -0.109 ** | -0.127 ** | -0.084 ** | -0.108 ** | -0.088 ** | -0.133 ** | -0.100 ** | -0.119 ** | -0.087 ** |
| 母親就労  | -0.347 ** | -0.367 ** | -0.336    | -0.115    | -0.126    | -0.092    | -0.074    | -0.130    | -0.043    |
| 仕事の有無 | -0.155    | -0.046    | -0.049    | -0.154    | -0.200    | 0.040     | -0.263    | -0.301    | 0.668     |
| 収入    | -0.316    | -1.065    | -0.312    | -0.288    | -0.882    | 0.019     | 0.195     | -0.054    | 0.111     |
| R二乗値  | 0.122     | 0.151     | 0.067     | 0.189     | 0.183     | 0.153     | 0.043     | 0.039     | 0.043     |

# 分析結果

- (1) 実態レベルで、母親就労率は国によって異なる。日本だけでなく、旧西ドイツ、イタリアにおいても母親就労率は低い。
- (2) 高い母親就労率を呈する国においても、未就学児を持つ母親の望ましい働き方として、フルタイム就労が高い支持を得ているわけではない。

- (3) 「専業主婦であることは、働くことと同じくらい充実している」という考え方に対して、日本は特に高い支持率を呈する。
- (4) 日本は伝統的な性別役割分業観に関して高い支持率を呈する。しかし、家族機能に依拠する社会政策を展開する旧西ドイツやイタリアの伝統的な性別役割分業観に対する支持も比較的高い。
- (5) 母親就労に関連した意識を決定するにあたり、本人の母親が仕事を持っていたかということが、重要である。特に男性の意識形成に母親の就労状況は重要な効果を呈する。
- (6) 日本やイタリアという伝統的な性別役割分業程度が比較的高い国において、教育は個人のジェンダー意識形成に重要な効果を及ぼす。

# これからの女性活用のあり方について

- ・ 性別役割分業観をはじめとするジェンダー意識は、学歴や現時点での仕事の有無だけでなく、本人の母親が仕事を持っていたかという実体験によるところが大きい。
- ・ 実態と意識は必ずしも直線的な関係ではない。母親就労率が国によって違いがある一方で、幼い子を持つ母親が働くことに関する意見の共通性も発見することができた。
- ・ 労働力として質の高い女性を、どう有効に活用するかは、単なる女性だけの問題ではない。
- ・ 女性のみならず男性がどの程度家庭責任に関与し、生活者としての役割を担っていくかが、結局これまで十分に活用し切れなかった女性を活用していくことに通じる。