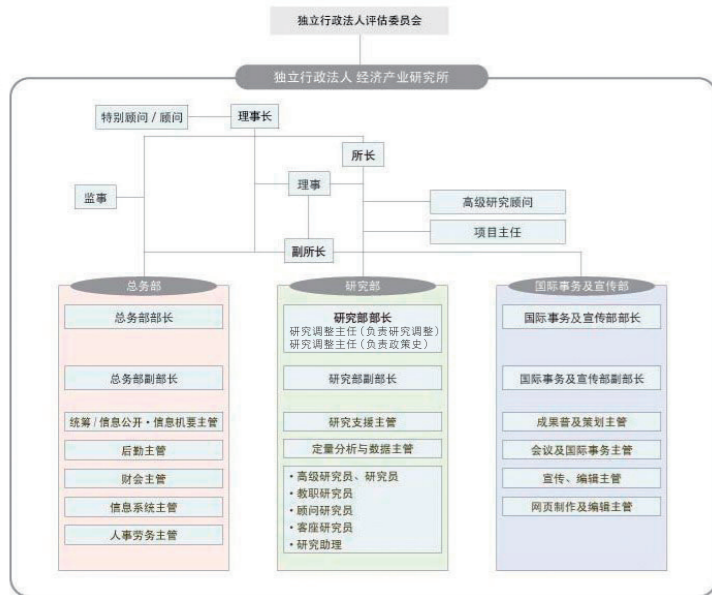


研究所概要 (截至2013年3月底)

成立日期: 2001年4月

研究人员: 76名

主要财政来源: 运营费拨款 (由经济产业省提供)



高级研究顾问

根津 利三郎 (富士通综合研究所)	吉川 洋 (东京大学)	若杉 隆平 (学习院大学)
----------------------	----------------	------------------

研究项目主任

研究项目	主任	研究项目	主任
贸易投资	若杉 隆平 (学习院大学)	国际宏观经济	伊藤 隆敏 (东京大学)
地区经济	滨口 伸明 (神户大学)	技术与创新	长冈 贞男 (一桥大学)
提高产业和企业的生产率	深尾 京司 (一桥大学)	新产业政策	大桥 弘 (东京大学)
人才资本	鹤 光太郎 (庆应义塾大学)	社会保障与税制财政	深尾 光洋 (庆应义塾大学)
政策史与政策评估	武田 晴人 (东京大学)		



独立行政法人 经济产业研究所

〒100-8901 东京都千代田区霞关1-3-1
经济产业省别馆11层
Tel: 81-3-3501-1363 FAX: 81-3-3501-8577
URL: <http://www.rieti.go.jp/cn/>
E-mail: info@rieti.go.jp



2013年5月制作

独立行政法人 经济产业研究所 (RIETI) 的宗旨

独立行政法人 经济产业研究所 (Research Institute of Economy, Trade and Industry 简称 RIETI) 成立于 2001 年 4 月, 是一家高水平的政策研究机构, 旨在充分利用日本政府机关聚集地——霞关的地理优势, 最大限度地发挥政策决策者、研究人员、产业界人士等协作互动的效果, 开展政策研究, 进行政策提案。

以建立成熟而富有活力的日本社会为目标, 努力超越原有框架, 实现从全球观点开展富有理论依据和实证分析的政策研究, RIETI 设定了符合日本经济产业政策的理想方式和需求的研究领域, 努力使其中的各项研究有机地结合在一起。同时积极运用网站和刊物等多种媒体, 有效地普及研究成果, 开展政策提案。RIETI 今后将继续通过积极的政策提案, 为政策的讨论和决策做出贡献。

RIETI 成立于 2001 年, 是有效并高效地从事政策研究的智囊机构。在成立以来的 12 年期间, 我们开展了重证据的理论和实证研究, 同时与政策当局发挥互动效果, 获得了国内外的高度评价。

自 2012 年底以来, 多年来日元升值的趋势大幅度改观, 现在, 日本的经济产业正出现重展宏图的新局面。然而关键在于不能让新局面成为昙花一现的复苏, 应通过经济社会结构改革、创新和全球化等恢复经济活力, 争取持续稳定增长, 实现国民生活进一步富裕繁荣。为此, 首要任务是增进企业活力, 保证就业稳定增加。

在这一局面下, RIETI 于 2012 年度在经济金融、社会保障、劳动问题等多个领域发表了 150 多篇研究论文, 举办或与其他机构共同举办了包括有关东日本大地震在内的研讨会和讲座等, 开展了广泛的研究活动, 并提供了研究成果。与此同时, 还完善和提供了与研究领域相关的经济产业和生活方面的数据库, 并与国外研究机构开展了合作研究。

2013 年度我们将一如既往地为促进形成经济产业政策开展研究, 同时, 通过研讨会等及时提供研究成果。

感谢大家迄今给予 RIETI 的支持与鼓励, 敬请各位今后继续不吝赐教。

理事长 中岛 厚志

从前年 4 月开始, RIETI 进入为期五年的第三期中期目标期间。在此期间, RIETI 的使命是为促进日本经济走上发展之路, 实现切实增长的总体方针从理论和实证两方面展开研究。为此, 必须以 1) 把世界的经济增长纳入视野的视点、2) 开拓新增长领域的视点、3) 适应社会变化, 创建支撑持续性增长的经济社会制度的视点, 这三个重要视点为依据开展研究。

近年来, 亚洲新兴国家实现了日新月异的高速发展, 带动了世界的发展, 第 1) 个视点表明必须吸取这些国家发展的经验, 充分发挥日本的科技能力, 促进贸易、投资以及商务发展的重要性。第 2) 个视点表明充分发挥日本的优势, 开拓以绿色创新、生活创新为代表的新增长产业的重要性。第 3) 个视点表明为实现日本的持续性增长, 在经济和社会基础设施方面, 克服老龄化、环境、财政等方面的制约, 建立适应社会变化的稳定制度的重要性。RIETI 将这三个视点放在重要位置, 与国内的研究人员、政策设计者以及以亚洲、欧美为首的外国研究人员紧密合作, 为实现日本本世纪的持续性发展开展综合性研究。

虽然从东日本大地震发生至今已 2 年了, 但是为了战胜这个危机, 创建新日本, RIETI 将全力以赴, 采取积极措施, 并从中长期的角度出发, 全力推进研究工作。

所长 藤田 昌久



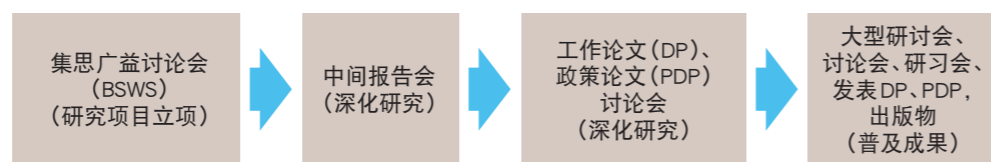
独立行政法人 经济产业研究所

研究内容



研究流程

为了提高研究质量，加强与日本国内外专家及政策相关人士的意见交流，RIETI为所有的研究项目设置了研究会、研讨会等至少三次的讨论机会。



研究员的分类

从日本国内外的行政机关、研究机构以及大学等前来就任的**专职研究员**（高级研究员、研究员）

在行政机关供职并利用业余时间参与研究的**顾问研究员**

研究所所长

由大学教授兼任的**教职研究员**

身为外国的大学教授，以RIETI为据点进行相对短期研究的**客座研究员**

举办大型研讨会和研习会

为了普及研究成果，RIETI 积极举办大型研讨会和研习会，并且通过网站提供图音的同时播放和动态图像 (on demand) 传送服务，刊登会议记录和颁发资料，迅速及时地公开会议内容。

■ 政策研讨会

在发表 RIETI 的研究成果的同时，广泛邀请国内外相关的政策决策者、研究人员、民间有识之士、新闻工作者参与讨论，力图进一步完善研究成果。此外，将研讨会的内容整理编辑为摘要的形式，通过新闻发布和网站等方式公开。

■ BBL 研习会

在美国的大学、研究机构里，研究人员以及教授、学生之间常常举行 Brown Bag Lunch (BBL) Meeting，因大家手提装有自己午餐的茶色纸袋去参加会议而得名。RIETI 举办的 BBL 系列活动也是利用午休时间，邀请日本国内外有识之士进行演讲，提供一个超越产学官藩篱，针对各种政策进行坦率讨论的机会。

网站 <http://www.rieti.go.jp/cn/>

网站由日语、英语和中文构成，广泛介绍 RIETI 与研究员的活动，登载作为研究成果的工作论文及研究员的政策提案，同时还重视各个研究会的独立内容，深度挖掘个别政策问题。网站汇集了在其他地方无法获得的宝贵内容，如公开作为分析日本经济增长及产业结构变化的基础资料——“日本产业生产率数据库 (Japan Industrial Productivity Database : JIP)”、可为东亚汇率市场的政策协调与金融当局监管能力的提高做出贡献的“亚洲货币单位 (AMU) 与东亚货币的 AMU 乖离指标”的测定结果等。



工作论文、政策论文

工作论文 (DP) 原则上是经过内部的评议过程，以论文的形式归纳的研究成果。在保持较高的学术水平的基础上，为政策的制定和决策作贡献。

政策论文 (PDP) 是与 RIETI 的研究密切相关，以及时为政策讨论提供建议为目的的研究成果。

这些研究成果都可以从网站上下载。



出版物

有经过按专业领域分别进行审查合格的学术水平较高的研究成果、以广泛读者层为对象的即时政策研究话题等，RIETI 的出版物涉及领域广泛，通过不同的出版社发行。



左起：

- ◆ 创造高科技产业的地区环保体系 西泽昭夫、忽那宪治、樋原伸彦、佐分利应贵、若林直树、金井一赖 著 有斐阁 2012年
- ◆ 从国际比较的观点思考日本的工作生活平衡 武石惠美子 编著 Minerva书房 2012年
- ◆ 通商产业政策史1——总论 尾高煌之助 著 财团法人经济产业调查会 2013年

宣传杂志 RIETI Highlight

RIETI Highlight 是介绍 RIETI 最新活动状况的季刊，内容包括研讨会和讲座的会议报告、新书评论、研究员撰写的专栏文章等。开设 Research Digest 栏目，针对研究员的研究成果“工作论文”的要点、研究中提出的问题以及在政策上的应用等采访作者，简明扼要地介绍论文内容。此外，每期还从研究成果中选择适当的题目，编成“特集”进行介绍。



季刊 (日文)



增刊 (英文)